

Sme miestom, kde
nájdu pomoc rodiny,
ktoré sa ocitli
v nepriaznivej
životnej a sociálnej
situácii.

Sme miestom, na
ktorom poskytujeme
sociálno-právnu
ochranu deťom bez
riadnej rodičovskej
starostlivosti.



PROGRAM

Centra pre deti a rodiny Topoľčany

Topoľčany, ul. Kalinčiakova 4295

OBSAH :	strana
1. Kontaktná adresa centra a ďalšie kontaktné údaje	2
1.1. Adresa miest, na ktorých sa vykonávajú pobytové opatrenia súdu	2
1.2. Adresa miesta, na ktorých sa vykonávajú ambulantné opatrenia	2
2. Účel centra	3
3. Forma vykonávaných opatrení	3
4. Druh vykonávaných opatrení	3
5. Cieľové skupiny centra	4
6. Dôvody vylučujúce vykonávanie opatrení v centre.....	5
7. Celkový počet miest v centre	6
8. Priestorové podmienky centra, podmienky na súkromie a osobnú hygienu detí	6
9. Personálne zabezpečenie výkonu odborných činností v centre	8
10. Rozsah hodín, počas ktorých sa v centre vykonávajú ambulantné a terénne opatrenia	10
11. Spôsob oboznámenia detí, rodičov a iných fyzických osôb s Programom centra.....	11
12. Odborné metódy práce s dieťaťom, jeho rodinou a inými fyzickými osobami, pre ktoré sa vykonávajú ambulantné a terénne opatrenia a zapájanie spolupracujúcich subjektov	11
13. Odborné metódy práce s dieťaťom, jeho rodinou a inými fyzickými osobami, pre ktoré sa vykonávajú pobytové opatrenie a zapájanie spolupracujúcich subjektov	21
14. Plánovanie a vyhodnocovanie výchovnej činnosti v samostatných skupinách	22
15. Tvorba a vyhodnocovanie Individuálneho plánu rozvoja osobnosti dieťaťa	22
16. Podmienky pre záujmovú, športovú, kultúrnu, rekreačnú činnosť a prejavovanie náboženského vyznania a viery v centre	25
17. Zabezpečenie zdravotnej starostlivosti detí a mladých dospelých, pre ktorých sa vykonávajú pobytové opatrenia v centre.....	25
18. Zabezpečenie školskej dochádzky a prípravy na povolanie, detí a mladých dospelých, pre ktorých sa vykonávajú pobytové opatrenia v centre	26
19. Práva detí a plnoletých FP, práva rodičov a iných blízkych osôb dieťaťa, spôsob udržiavania kontaktov s rodinou a blízkymi osobami, pravidlá používania telefónu, internetu a doručovania pošty, spôsob, akým sa môže dieťa obrátiť sa na orgán SPODaSK, verejného ochrancu práv, komisára pre deti, komisára pre osoby so zdravotným postihnutím, súd a prokuratúru.....	30
20. Povinnosti detí a mladých dospelých, pre ktorých sa vykonávajú pobytové opatrenia	29
21. Výchovné prostriedky, ktoré je možné uložiť deťom.....	31
22. Poskytovanie vreckového.....	22
23. Postup zamestnancov v rizikových situáciách	33
24. Techniky deeskalácie konfliktných situácií a agresívneho správania	33

1. KONTAKTNÁ ADRESA CENTRA A ĎALŠIE KONTAKTNÉ ÚDAJE CENTRA

Názov zariadenia	Centrum pre deti a rodiny Topoľčany
Sídlo :	Topoľčany, ul. Kalinčiakova 4295, 955 01 Topoľčany
Kraj :	Nitriansky
IČO :	34015434
DIČ:	2021550223
Štatutárny zástupca :	Mgr. Viera Miklašová, riaditeľ
Kontakt : mobil/ email :	+421 905 234 066 / riaditel.topolcany@ded.gov.sk
Webová stránka :	www.cdrto.sk
Pohotovostný mobil :	+421 907 377 202
Sociálny úsek :	+421 905 560 934 socialne.topolcany@ded.gov.sk
Kapacita centra :	40

1.1. ADRESY, NA KTORÝCH SA VYKONÁVAJÚ AMBULANTNÉ A TERÉNNE OPATRENIA

Miesto	Adresa	Tel. číslo	e-mail
Partizánske	Mestský úrad, Nám. SNP 212/4, 958 01 Partizánske	SP +421 908 068 987	partizanske1@cdrto.sk partizanske2@cdrto.sk partizanske3@cdrto.sk
Topoľčany	Ul. Moyzesova 2, 2.poschodie budovy VÚB, 955 01 Topoľčany	SP +421 908 068 827 OZ +421 908 068 898	topolcany1@cdrto.sk topolcany2@cdrto.sk topolcany3@cdrto.sk
Bánovce nad Bebravou	Ul. Textilná č. 4 A/2600, budova Zornice, 957 01 Bánovce nad Bebravou	PS +421 908 068 970 SP +421 908 068 848	banovce1@cdrto.sk banovce2@cdrto.sk

1.2. ADRESY, NA KTORÝCH SA VYKONÁVAJÚ POBYTOVÉ OPATRENIA

Miesto	Adresa	Tel. číslo	e-mail
Citronová rodina	ul. Kalinčiakova 4295, 955 01 Topoľčany	+ 421 905 789 197	citronova@cdrto.sk
Muškatová rodina	ul. Muškátová 2653/42, 955 01 Topoľčany	+421 905 779 573	muskatova@cdrto.sk
Narcisová rodina	Narcisová 2076/1, 955 01 Topoľčany	+ 421 905 489 562	narcisova@cdrto.sk
Snežienková rodina	ul. Snežienková 2592/27, 955 01 Topoľčany	+ 421 905 789 796	snezienkova@cdrto.sk

2. ÚČEL CENTRA

Centrum pre deti a rodiny Topoľčany (ďalej len „*centrum*“) je zariadenie zriadené podľa zákona č. 305/2005 Z. z. o sociálnoprávnej ochrane detí a o sociálnej kuratele a o zmene a doplnení niektorých zákonov v znení neskorších predpisov (ďalej len „*zákon č. 305/2005*“) na účel vykonávania:

- a) opatrení dočasne nahrádzajúcich dieťaťu jeho prirodzené rodinné prostredie alebo náhradné rodinné prostredie na základe rozhodnutia súdu o nariadení ústavnej starostlivosti, o nariadení neodkladného opatrenia alebo o uložení výchovného opatrenia – „*pobytové opatrenie súdu*“
- b) výchovných opatrení podľa § 12 ods. 1 písm. b) a d), výchovných opatrení, ktorými je uložená povinnosť podrobiť sa sociálnemu poradenstvu alebo inému odbornému poradenstvu, povinností uložených na zabezpečenie účelu výchovného opatrenia zákona č. 36/2005 Z. z. o rodine (ďalej len „*zákon o rodine*“) alebo neodkladných opatrení, ktorým je uložená takáto povinnosť – „*ambulantné výchovné opatrenie*“
- c) opatrení na predchádzanie vzniku, prehlbovania a opakovania
 1. krízových situácií dieťaťa v prirodzenom rodinnom prostredí alebo náhradnom rodinnom prostredí,
 2. porúch psychického vývinu, fyzického vývinu alebo sociálneho vývinu dieťaťa z dôvodu problémov v prirodzenom prostredí, náhradnom rodinnom prostredí, širšom sociálnom prostredí a v medziľudských vzťahoch

3. FORMA VYKONÁVANÝCH OPATRENÍ

Opatrenia vykonávame podľa účelu, na ktorý bolo centrum zriadené :

1. pobytovou formou § 45 ods. 4 písm. a) zákona č. 305/2005
2. ambulantnou formou § 45 ods. 4 písm. b) zákona č. 305/2005
3. terénou formou § 45 ods. 4 písm. c) zákona č. 305/2005

4. DRUH VYKONÁVANÝCH OPATRENÍ

POBYTOVÉ OPATRENIA vykonávame :

1. na základe rozhodnutia súdu o nariadení ústavnej starostlivosti, o nariadení neodkladného opatrenia a o uložení výchovného opatrenia pre dieťa,
2. dočasne aj bez rozhodnutia súdu, a to v naliehavých prípadoch, najmä ak sa dieťa ocitlo bez akejkoľvek starostlivosti alebo ak je život alebo zdravie dieťaťa vážne ohrozené,
3. na základe dohody s rodičom alebo osobou, ktorá sa osobne stará o dieťa a títo majú obvyklý pobyt v okresoch Partizánske a Topoľčany a Bánovce nad Bebravou, pre dieťa, ktoré si plní povinnú školskú dochádzku, nevykazuje poruchy správania z dôvodu akejkoľvek závislosti, nevyžaduje zaradenie do špecializovaných programov alebo resocializačného programu, netrpí infekčným ochorením a nevyžaduje si ošetrovateľskú alebo opatrovateľskú starostlivosť. V jednej skupine môže byť najviac jedno dieťa na realizáciu opatrenia na základe dohody s rodičmi,
4. na základe dohody s plnoletou fyzickou osobou, ktorou je mladý dospelý, po ukončení pobytového opatrenia súdu nadobudnutím plnoletosti

.AMBULANTNÉ A TERÉNNE OPATRENIA vykonávame:

1. na základe rozhodnutia súdu alebo orgánu SPODaSK, ktorými sa uloží dieťaťu, rodičovi alebo osobe, ktorá sa osobne stará o dieťa povinnosť zúčastniť sa na výchovnom programe alebo sociálnom programe,

2. na základe rozhodnutia súdu, ktorými sa uloží rodičom dieťaťa, osobám, ktorým bolo maloleté dieťa zverené do náhradnej starostlivosti, budúcim osvojiteľom, ktorým bolo maloleté dieťa zverené do starostlivosti, osvojiteľom alebo poručníkovi, ktorý sa o maloleté dieťa stará povinnosť spolupracovať s centrom, prípadne im uloží inú povinnosť,
3. na základe odporúčania orgánu SPODaSK, ktorým sa ponúkne dieťaťu, rodičovi alebo osobe, ktorá sa osobne stará o dieťa, odborná pomoc prostredníctvom psychologických programov a sociálnych programov v súlade s ustanoveniami zákona č. 305/2005 :
 - a) § 11 odsek 2 písm. a) – Program sociálneho poradenstva dieťaťu a jeho rodičom, ktorí sa rozvádzajú,
 - b) § 11 odsek 2 písm. b) – Program psychologickej pomoci v záujme obnovy manželského spoluzitia a v záujme predchádzania nepriaznivým vplyvom rozvodu na dieťa rodičom dieťaťa, ktorí sa rozvádzajú/rozchádzajú,
 - c) § 11 odsek 2 písm. c) – Program psychologickej pomoci dieťaťu, ktorého rodičia sa rozviedli /rozišli,
 - d) § 11 odsek 3 písm. b) bod 1 – Program odbornej pomoci dieťaťu k prispôsobeniu sa novej situácii v prostredí podľa § 4 odsek 1, písm. a) a b),
 - e) § 11 odsek 3 písm. b) bod 2 – Program odbornej pomoci pri úprave rodinných a sociálnych pomerov dieťaťa,
 - f) § 11 odsek 3 písm. b) bod 3 – Program odbornej pomoci pri riešení výchovných problémov, sociálnych a iných problémov v rodine a medziľudských vzťahov,
 - g) § 11 odsek 3 písm. b) bod 4 – Program odbornej podpory pri obnove alebo rozvoji rodičovských zručností,
 - h) § 11 odsek 3 písm. b) bod 5 - Program zhodnotenia situácie dieťaťa a rodiny, posúdenie možností rodičov, ďalších príbuzných a iných blízkych osôb dieťaťa riešiť situáciu dieťaťa a rodiny na účely určenia miery ohrozenia dieťaťa,
 - i) § 11 odsek 3 písm. d) - Program poradensko – psychologickej pomoci rodinám so špecifickým problémom a pri krízových situáciách,
 - j) § 12 ods. 1 písm. d) - povinnosť uložená dieťaťu, rodičovi alebo osobe, ktorá sa osobne stará o dieťa zúčastniť sa na výchovnom programe alebo sociálnom programe,
 - k) § 37 odsek 2 písm. d) zákona o rodine - povinnosť uložená dieťaťu alebo jeho rodičovi podrobiť sa sociálnemu poradenstvu alebo inému odbornému poradenstvu ,
 - l) § 37 odsek 4, písm. a) zákona o rodine - povinnosť uložená rodičom dieťaťa alebo osobám, ktoré sa osobne starajú o dieťa spolupracovať s centrom
 - m) § 73 odsek 6 písm. a) – Program zhodnotenia situácie dieťaťa a rodiny, posúdenie možností rodičov, ďalších príbuzných a iných blízkych osôb dieťaťa riešiť situáciu dieťaťa a rodiny na účely určenia miery ohrozenia dieťaťa, ak opatreniami vykonávanými vo pôsobnosti orgánu SPODaSK nebolo možné jednoznačne určiť mieru ohrozenia dieťaťa
 - n) § 73 odsek 6 písm. d) - vykonávanie opatrení podľa § 44a ods. 1, písm. a) a b) bod 1 a bod 2
 - o) § 73 odsek 6 písm. e) - poskytovanie sociálneho poradenstva mladému dospelému po ukončení náhradnej starostlivosti

5. CIEĽOVÁ SKUPINA CENTRA

POBYTOVÉ OPATRENIA vykonávame:

- a) pre dieťa
 1. na základe rozhodnutia súdu o nariadení ústavnej starostlivosti, o nariadení neodkladného opatrenia alebo o uložení výchovného opatrenia,
 2. základe dohody s rodičom alebo osobou, ktorá sa o dieťa stará (§ 51 odsek 3 305/2005),

3. požiadania dieťaťa.
- b) pre plnoletú fyzickú osobu,
 1. ktorou je mladý dospelý, po ukončení pobytového opatrenia súdu nadobudnutím plnoletosti dieťaťa

AMBULANTNÉ A TERÉNNE OPATRENIA vykonávame podľa § 73 odsek 6 zákona 305/2005 :

- a) pre dieťa
 - na základe rozhodnutia súdu alebo orgánu SPODaSK o uložení ambulantného výchovného opatrenia, a ak je to účelom ambulantného výchovného opatrenia aj pre rodiča alebo osobu, ktorá sa o dieťa osobne stará,
 - na základe písomnej dohody s rodičom alebo osobou, ktorá sa o dieťa osobne stará,
 - pre dieťa na základe písomnej dohody s centrom, v ktorom je dieťa umiestnené na účel vykonávania pobytového opatrenia súdu (SRK),
 - na jeho požiadanie,
- b) pre plnoletú fyzickú osobu, ktorej dieťa je zverené do náhradnej starostlivosti (pestún alebo poručník), ak potrebuje odbornú pomoc na uľahčenie zabezpečovania náhradného rodinného prostredia pre dieťa,
- c) rodiča alebo osobu, ktorá sa osobne stará o dieťa,
- d) mladého dospelého po ukončení náhradnej starostlivosti.

6. DÔVODY VYLUČUJÚCE VYKONÁVANIE OPATRENÍ V CENTRE

Centrum NEVYKONÁVA pobytové opatrenia na základe rozhodnutia súdu:

- a) pre dieťa, ktoré si vyžaduje zaradenie do resocializačného programu alebo špecializovaných programov,
- b) pre dieťa, ktorého zdravotný stav si vyžaduje ošetrovateľskú alebo opatrovateľskú starostlivosť,
- c) pre dieťa s psychiatrickým ochorením (autizmus, bipolárna porucha a iné),
- d) pre dieťa, ktoré trpí infekčným ochorením ohrozujúcim verejné zdravie,
- e) pre dieťa, ktoré vykazuje poruchy správania z dôvodu akýchkoľvek závislostí ,
- f) pre dieťa, ktorého rodina je vo vzdialenosti väčšej ako 50 km od centra aj v prípade, že je z príslušného okresu,

Centrum NEVYKONÁVA pobytové opatrenia na základe dohody s rodičmi:

- a) pre dieťa, ktoré si vyžaduje zaradenie do resocializačného programu alebo špecializovaných programov,
- b) pre dieťa, ktorého zdravotný stav si vyžaduje ošetrovateľskú alebo opatrovateľskú starostlivosť,
- c) pre dieťa s psychiatrickým ochorením (autizmus, bipolárna porucha a iné),
- d) pre dieťa, ktoré trpí infekčným ochorením ohrozujúcim verejné zdravie.

Centrum NEVYKONÁVA ambulantné a terénne opatrenia pre dieťa a jeho rodinu v prípade:

- a) ak nie je v čase požiadavky zabezpečené personálne obsadenie miest pre výkon opatrení,
- b) ak nie je v čase požiadavky voľný pracovný časový fond príslušných odborných zamestnancov,
- c) ak nebude možná dohoda s klientom o dobrovoľnej účasti na výchovných a sociálnych programoch a pri výkone iných odborných metód, ktoré centrum poskytuje,
- d) ak nebude s klientom možná dohoda o preberaní a odovzdávaní dieťaťa pri asistovanom styku vo vyhradených priestoroch centra
- e) ak klient ukončí z dôvodov na jeho strane dohodu o vykonávaní vybraného opatrenia

- f) ak centrum ukončí písomnú dohodu z dôvodov na strane klienta, najmä nevhodné správanie klienta (alkohol, drogová závislosť, agresivita) alebo správanie priamo ohrozujúce život alebo zdravie zamestnancov, dôvodné podozrenie alebo preukázané zneužívanie alebo týranie dieťaťa alebo partnera klienta.

7. CELKOVÝ POČET MIEST V CENTRE

Kapacita centra : 43 detí	Snežienková rodina	Citrónová rodina	Narcisová rodina	Muškatová rodina	Samostatná skupina pre mladých dospelých
Počet detí v skupine: z toho:	10	10	10	10	3
a) na základe rozhodnutia súdu	9	9	9	9	x
b) na náklade dohody s rodičom	1	1	1	1	x

8. PRIESTOROVÉ PODMIENKY, PODMIENKY NA SÚKROMIE A OSOBNÚ HYGIENU

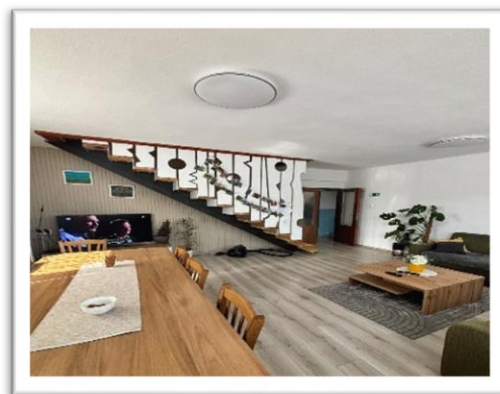
1. Pre deti a mladých dospelých, ktorým je poskytovaná starostlivosť POBYTOVOU FORMOU máme vytvorené podmienky podobné rodinným :

SNEŽIENKOVÁ RODINA – samostatná skupina_s kapacitou 10 detí je umiestnená na Snežienkovej ul. v Topoľčanoch v jednoposchodovom rodinnom dome. Na prízemí je kuchyňa, sklad potravín, chodba, dve kúpeľne osobitne pre chlapcov a dievčatá, spoločenská izba, kancelária pre vybavovanie nevyhnutných administratívnych úkonov a WC pre výchovných



pracovníkov.

Na prvom poschodí sú štyri detské izby, menšia oddychová hala, WC a dve terasy. Súčasťou budovy je dvor so záhradou, v ktorej sa deti môžu učiť záhradkárskym prácam a v spolupráci s vychovávateľom si sadiť kvety a drobnú zeleninu. Na oddych v letnom období slúži detský bazén, ktorý je napevno zabudovaný v záhrade. Deti majú k dispozícii bicykle na športové túry, hojdačky, preliezky, trampolíny. Na zatravnenej ploche sa môžu deti hrať loptové a spoločenské hry. Ak deti potrebujú súkromie trávia ho v detských izbách. Na stretávanie sa s rodičmi sa využívajú priestory obývacej izby alebo oddychové zóny exteriéru pri peknom počasí.



MUŠKÁTOVÁ RODINA

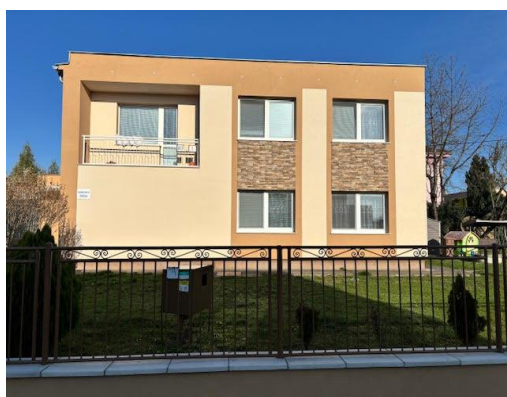


- s kapacitou 10 detí je umiestnená na Muškátovej ul. v Topoľčanoch, v prízemnom rodinnom dome, v ktorom sú 3 detské izby, obývačka, kancelária na nevyhnutné administratívne úkony, kuchyňa, kúpeľňa osobitne s príslušenstvom pre chlapcov a dievčatá a WC pre výchovných pracovníkov. Súčasťou budovy je malá ovocná záhradka, pieskovisko a zatrávnená plocha na hranie pre menšie deti.

V čase

nepriaznivého počasia deti využívajú na hry krytú terasu s oddychovým sedením. Ak deti potrebujú súkromie na učenie a voľný čas, trávia ho v detských izbách.

Na stretávanie sa s rodičmi sa využívajú priestory obývacej izby alebo oddychové zóny exteriéru pri peknom počasi.



NARCISOVÁ RODINA

– samostatná skupina s kapacitou 10 detí je umiestnená na Narcisovej ul. v Topoľčanoch v jednoposchodovom rodinnom dome. Na prízemí sú 2 izby pre 6 detí, kuchyňa, sklad potravín, WC pre dospelých a sprchový kút. Na prvom poschodí je spoločenská izba, kancelária, dve izby pre 4 deti, 2 kúpeľne osobitne pre chlapcov a dievčatá, komora slúžiaca ako potravinový sklad. Súčasťou budovy je rozsiahly dvor,

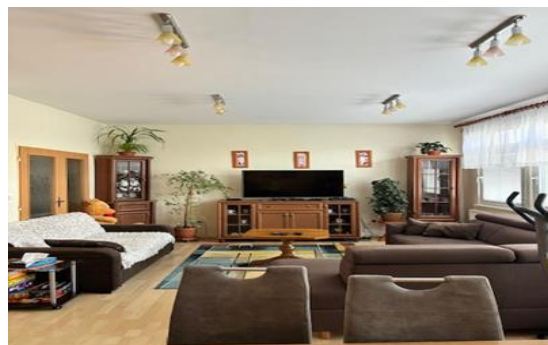
na ktorom majú deti umiestnené preliezky, hojdačky, pieskovisko pre malé deti a kryty altánok. Zatrávnená plocha poskytuje priestor na pohybové hry a možné vytvorenie zeleninovej záhradky. Ak deti potrebujú súkromie na učenie a voľný čas, trávia ho v detských izbách. Na stretávanie sa s rodičmi sa využívajú priestory návštevnnej miestnosti, ktorá je súčasťou rodinného domu alebo oddychové zóny exteriéru pri peknom počasi.



CITRÓNOVÁ RODINA - s kapacitou 10 detí je umiestnená na Kalinčiakovej ul. v hlavnej prízemnej kmeňovej budove. V budove sú 4 detské izby pre deti (plošná výmera izieb 71,7 m²), 2 detské izby pre mladých dospelých (plošná výmera 20,2 m²), spoločenská izba s televízorom (plošná výmera 41,7 m²), kancelária pre vybavovanie nevyhnutných administratívnych úkonov, kuchyňa, 2 kúpeľne a 2 WC osobitne pre dievčatá a chlapcov a 1 WC pre výchovných pracovníkov. Objekt samostatnej skupiny má vlastný vchod. Súčasťou budovy je dvor, na ktorom sú detské preliezky, kolotoč



a pieskovisko. V prednej časti budovy je záhradka, v ktorej je možné učiť deti domácim prácam. Na oddych je deťom k dispozícii terasa a zatravnená plocha. V bezprostrednej blízkosti samostatnej skupiny je rozsiahly mestský park, slúžiaci pre šport, oddych aj zábavu. Deti majú zabezpečené primerané súkromie na učenie a voľný čas v detských izbách. Na stretávanie sa s rodičmi sa využívajú priestory obývacej izby, priestory detskej izby alebo oddychové zóny exteriéru pri peknom počasí.



a pieskovisko. V prednej časti budovy je záhradka, v ktorej je možné učiť deti domácim prácam. Na oddych je deťom k dispozícii terasa a zatravnená plocha. V bezprostrednej blízkosti samostatnej skupiny je rozsiahly mestský park, slúžiaci pre šport, oddych aj zábavu. Deti majú zabezpečené primerané súkromie na učenie a voľný čas v detských izbách. Na stretávanie sa s rodičmi sa využívajú priestory obývacej izby, priestory detskej izby alebo oddychové zóny exteriéru pri peknom počasí.

2. Pre deti, rodičov alebo osoby, ktoré sa starajú o dieťa, vykonávame opatrenia SPODaSK AMBULANTNOU A TERÉNNOU FORMOU na týchto pracoviskách :

PRACOVISKO PARTIZÁNSKE : odborná práca je poskytovaná v prirodzenom rodinnom prostredí a v ambulancii sociálneho pracovníka a psychológa umiestnených v budove Mestského úradu Partizánske na 2. poschodí, v bezprostrednej v blízkosti Úradu práce, sociálnych vecí a rodiny v Partizánskom. V budove je zabezpečené WC pre klientov.

PRACOVISKO TOPOĽČANY : odborná pomoc je poskytovaná v prirodzenom rodinnom prostredí a v ambulancii sociálneho pracovníka, odborného pracovníka a psychológa umiestnených v budove Všeobecnej úverovej banky v blízkosti Úradu práce, sociálnych vecí a rodiny Topoľčany, na ul. Moyzesova 2, Topoľčany, na 2. poschodí. V budove je zabezpečené WC pre klientov.

PRACOVISKO BÁNOVCE NAD BEBRAVOU: odborná práca je poskytovaná v prirodzenom rodinnom prostredí a v ambulancii sociálneho pracovníka a psychológa umiestnených v budove zdravotného strediska Zornice, č. 4. A/ 2600. Vzdialenosť pracoviska od Úrade práce, sociálnych vecí a rodiny v Bánovciach nad Bebravou je cca 900 m. V budove je zabezpečené WC pre klientov.

9. PERSONÁLNE ZABEZPEČENIE VÝKONU ODBORNÝCH ČINNOSTÍ

9.1. Vykonávanie opatrení pobytovou formou realizujú pedagogickí a odborní zamestnanci :

SUS	Zamestnanec	Muž/žena	Vzdelanie
Citrónová	Vychovávateľ - koordinátor	Žena	VŠ 2. stupňa v odbore pedagogika
rodina	Vychovávateľ	Žena	VŠ 2. stupňa v odbore pedagogika

	Vychovávateľ	Muž	VŠ 2. stupňa v odbore pedagogika
	Pomocný vychovávateľ	Žena	ÚSV
	Pomocný vychovávateľ	Muž	ÚSV
	Pomocný vychovávateľ s ekonomickou agendou	Žena	ÚSV

Narcisová rodina	Vychovávateľ - koordinátor	Žena	VŠ 2. stupňa v odbore pedagogika
	Vychovávateľka	Žena	ÚSO pedagogika + špec. pedagogika
	Vychovávateľka	Žena	ÚSO pedagogika + špec. pedagogika
	Pomocný vychovávateľ	Žena	ÚSV
	Pomocný vychovávateľ	Žena	ÚSV
	Pomocný vychovávateľ s ekonomickou agendou	Muž	ÚSV

Snežienková rodina	Vychovávateľ - koordinátor	Žena	VŠ 2. stupňa v odbore sociálna práca
	Vychovávateľ	Žena	VŠ 1. stupňa v odbore pedagogika
	Vychovávateľ	Muž	VŠ 2. stupňa v odbore pedagogika
	Pomocný vychovávateľ	Žena	ÚSV
	Pomocný vychovávateľ	Muž	ÚSV
	Pomocná vychovávateľka s ekonomickou agendou		ÚSV

Muškatová Rodina	Vychovávateľ – koordinátor	Žena	ÚSO pedagogické + špec. pedagogika
	Vychovávateľ	Žena	VŠ 2. stupňa v odbore pedagogika
	Vychovávateľ	Žena	VŠ 2. stupňa v odbore sociálna práca
	Pomocný vychovávateľ	Žena	SV
	Pomocný vychovávateľ	Muž	ÚSV
	Pomocný vychovávateľ s ekonomickou agendou	Žena	ÚSV
.			

Odborný tím	Zamestnanec	Muž/žena	
	Sociálny pracovník	Žena	VŠ 2. stupňa v odbore sociálna práca
	Sociálny pracovník	Žena	ÚSV
	Psychológ	Žena	VŠ 2. stupňa v odbore psychológia
	Psychológ NP RVOSPODaSK II.		

9.2. Zabezpečenie odbornej pomoci pre dieťa v pobytovej forme centra externými odborníkmi

Subjekt	Odborný zamestnanec	Druh odbornej pomoci
Paed.Dr Beáta Ceralová, Topoľčany	Liečebný pedagóg	Výchovné poradenstvo pre deti s poruchami vývinu

CPPPaP, Topoľčany	Psychológ Špeciálny pedagóg	Komplexná psychologická, diagnostická, špeciálnopedagogická, výchovná, poradenská starostlivosť deťom a vychovávateľom
MUDr. Vávrová, Nitra	Psychiater	Psychiatrická starostlivosť o deti zameraná na diagnostiku a liečbu duševných porúch
MUDr. Galvánková, Zlaté Moravce	Psychiater	Psychiatrická starostlivosť o deti zameraná na diagnostiku a liečbu duševných porúch

9.3. Vykonávanie opatrení SPODaSK ambulantnou a terénnou formou realizuje 8 zamestnancov v zložení

Pracovisko	Zamestnanec		Vzdelanie
Partizánske	psychológ	Žena	VŠ 2. stupňa v odbore psychológia
	psychológ		
	sociálny pracovník	Žena	VŠ 2. stupňa v odbore sociálna práca

Topoľčany	Aktuálne zatvorená ambulancia		

Bánovce nad Bebravou	psychológ	Žena	VŠ 2. stupňa v odbore psychológia
	sociálny pracovník	Žena	VŠ 2. stupňa v odbore sociálna práca

10. ROZSAH HODÍN, POČAS KTORÝCH SA V CENTRE VYKONÁVAJÚ AMBULANTNÉ A TERÉNNÉ OPATRENIA

Opatrenia sa vykonávajú každý pracovný deň v prirodzenom rodinnom prostredí, náhradnom rodinnom prostredí a v prostredí utvorenem a usporiadanom na výkon opatrení, ktorým sú ambulancia a priestory v kmeňovej budove centra. Zamestnanci využívajú pružný pracovný čas, spravidla v čase medzi 12.00 a 13.00 majú 30 minút prestávku na obed. Po dohode s klientom vykonávajú opatrenia aj mimo uvedených hodín. V prípade krízovej intervencie pracujú zamestnanci centra aj mimo uvedený rozsah hodín po dohode s klientom.

Prac. deň	Pondelok	Utorok	Streda	Štvrtok	Piatok
Prac. čas	7.30 – 15.30	7.30 – 15.30	7.30 – 15.30	7.30 – 15.30	7.30 – 15.30
Pevný prac. čas	8.00 – 14.00	8.00 – 14.00	8.00 – 14.00	8.00 – 14.00	8.00 – 14.00

11. OBOZNÁMENIE DETÍ, RODIČOV A INÝCH FYZICKÝCH OSÔB S PROGRAMOM CENTRA

Program centra je k dispozícii na webovej stránke : www.cdrto.sk a na informačnej tabuli v centrálnej budove na Kalinčiakovej ul. 4295. Program centra je poskytnutý úradom práce, sociálnych vecí a rodiny a spolupracujúcim subjektom, ktoré ich môžu zverejňovať na svojich webových stránkach a informačných tabuliach.

Oboznámenie detí, rodičov alebo iných osôb starajúcich sa o dieťa, s ktorými sú vykonávané ambulantné a terénne opatrenia s Programom centra prebieha formou motivačného rozhovoru počas stretnutia s rodinou na oddelení SPODaSK, prípadne počas prvej návštevy v rodine.

Oboznámenie detí, rodičov alebo iných osôb starajúcich sa o dieťa, pre ktoré sú vykonávané pobytové opatrenia, prebieha plánovite ako úloha v Individuálnom pláne rozvoja osobnosti dieťaťa, najmä na prípadovej konferencii alebo ako úloha v programe pre rodinu dieťaťa.

12. ODBORNÉ METÓDY PRÁCE S DIEŤAŤOM, JEHO RODINOU A INÝMI FYZICKÝMI OSOBAMI A SPÔSOB ZAPÁJANIA SA SPOLUPRACUJÚCICH SUBJEKTOV, pre ktoré sa vykonávajú AMBULANTNÉ A TERÉNNE OPATRENIA

Ambulantné a terénne opatrenia SPODaSK sú realizované ako ucelené programy , obsahujúce odborné metódy práce zamerané na prácu s klientom najmä individuálnym prístupom ku klientovi. Podľa zamerania ich realizujú sociálni pracovníci a/alebo psychológovia. Odborník má právo uplatňovať korekciu tém a metód jednotlivých opatrení podľa potrieb klientov.

Centrum poskytuje orgánu SPODaSK priebežné správy, spravidla každé dva mesiace a záverečnú správu s odporúčaniami. V prípade potreby môže centrum orgánu SPODaSK navrhnúť ďalšie vykonávanie opatrení pre dieťa a jeho rodinu, následne orgán SPODaSK zašle centru nové odporúčanie pre vykonávanie opatrení pre danú rodinu.

12.1. Opatrenia na obmedzenie a odstraňovanie negatívnych vplyvov, ktoré ohrozujú psychický, fyzický a sociálny vývin dieťaťa (§ 73 ods. 6 písm. a), b), d), e) zákona 305/2005

OPATRENIE	Sociálne poradenstvo v rozvodovej / rozchodovej situácii
Zákon 305/2005	§ 11, odsek 2, písm a)
Klient	dieťa, rodičia v rozvode/rozchode
Minimálny počet hodín	15 hodín
Maximálny počet hodín	30 hodín
Odborný zamestnanec	sociálny pracovník
Cieľ programu	poskytnutím sociálneho poradenstva pre rodičov v rozvodovom/rozchodovom procese predchádzať nepriaznivému vplyvu rozvodu a rozchodu na dieťa
Indikácia	rodičia nachádzajúci sa v procese rozvodu/rozchodu, ktorí potrebujú pomoc a poradenstvo pri hľadaní dohody týkajúcej sa starostlivosti o dieťa
Obsah práce s klientom	<ul style="list-style-type: none">✚ oboznámenie rodiny s právami dieťaťa, s právami a povinnosťami rodičov voči maloletému dieťaťu,✚ oboznámenie veku primerane dieťaťu s procesom rozvodu,✚ podpora spolupracujúceho rodičovstva.

OPATRENIE	Psychologická pomoc pre rodičov dieťaťa v záujme obnovy manželského spolužitia a v záujme predchádzania nepriaznivým vplyvom rozvodu na dieťa
Zákon 305/2005	11 ods. 2 písm. b)
Klient	dieťa, rodičia v rozvode/rozchode
Minimálny počet hodín	20 hodín
Maximálny počet hodín	30 hodín
Odborný zamestnanec	psychológ
Cieľ programu	Poskytnutím psychologického poradenstva pre rodičov v rozvodovom/rozchodovom procese predchádzať nepriaznivému vplyvu rozvodu a rozchodu na dieťa
Indikácia	rodičia nachádzajúci sa v procese rozvodu/rozchodu s narušenou vzájomnou komunikáciou, rodičia v a po procese rozvodu/rozchodu, ktorí potrebujú pomoc pri hľadaní vzájomnej dohody súvisiacej so starostlivosťou o dieťa, rodičia, ktorí majú záujem porozumieť prežívaniu dieťaťa v rozvodovej/rozchodovej situácii.
Obsah práce s klientom	<ul style="list-style-type: none"> ✚ stabilizácia prežívania a edukácia v procese vyrovnávania sa so stratou partnera a zmeny doterajšej rodinnej situácie , ✚ edukácia rodičov v súvislosti s prežívaním dieťaťa počas rozvodovej/rozchodovej situácie, ✚ podpora spolupracujúceho rodičovstva , ✚ pomoc pri nastavovaní pravidiel fungovania rodiny, ✚ psychologická podpora dieťaťa zameraná na budúcnosť fungovania rodiny, korekcia skreslených očakávaní.

OPATRENIE	Psychologická pomoc pre dieťa a rodičov po rozvode / rozchode
Zákon 305/2005	§ 11, odsek 2, písm c)
Klient	dieťa, rodičia v rozvode/rozchode
Minimálny počet hodín	20 hodín
Maximálny počet hodín	30 hodín
Odborný zamestnanec	psychológ, sociálny pracovník
Cieľ programu	Poskytnutím psychologickéj pomoci dieťaťu v súvislosti s rozvodom/rozchodom rodičov, psychologického poradenstva rodičom zmierniť dopad rozvodu/rozchodu na dieťa
Indikácia	dieťa prežívajúce rozvod/rozchod rodičov ako nadmernú psychickú záťaž, rodičia v a po procese rozvodu/rozchodu, ktorí potrebujú pomoc pri hľadaní vzájomnej dohody súvisiacej so starostlivosťou o dieťa,

	rodičia, ktorí majú záujem porozumieť prežívaniu dieťaťa v rozvodovej / rozchodovej situácii
Obsah práce s klientom	<ul style="list-style-type: none"> ✚ sprevádzanie dieťaťa v procese rozvodu/rozchodu rodičov , psychologická pomoc pri stabilizácii dieťaťa, ✚ pomoc a podpora pri uľahčení zvládania záťažových situácií, ✚ pomoc pri nácviku komunikácie medzi rodičom a dieťaťom ako aj medzi rodičmi navzájom, ✚ edukácia rodičov v súvislosti s prežívaním dieťaťa počas rozvodovej/rozchodovej situácie, ✚ podpora spolupracujúceho rodičovstva, ✚ psychologická podpora dieťaťa zameraná na budúcnosť fungovania rodiny, korekcia skreslených očakávaní

OPATRENIE	Odborné metódy na prispôsobenie sa novej situácii
Zákon 305/2005	§ 11, odsek 3, písm. b) bod 1
Klient	dieťa, rodičia, prípadne osoba, ktorá sa osobne stará o dieťa
Minimálny počet hodín	30 hodín
Maximálny počet hodín	40 hodín
Odborný zamestnanec	psychológ, sociálny pracovník
Cieľ programu	Zmierniť možný negatívny dopad novej situácie na rodinu poskytnutím odbornej pomoci zameranej na stabilizáciu rodinného prostredia
Indikácia	rodiny po rozvode / rozchode
Obsah práce s klientom	<ul style="list-style-type: none"> ✚ zdefinovanie problému, hľadanie spôsobov riešenia, ✚ plánovanie, výber a aplikácia intervencií v atmosfére podpory, ✚ pomoc pri úprave komunikácie, obnove vzťahu dieťaťa s rodičom, sociálne a psychologické poradenstvo vo veci starostlivosti a výchovy o dieťa, ✚ pomoc a podpora rodiny pri vyrovnávaní sa s novou situáciou a pri hľadaní zdrojov rodiny

OPATRENIE	Odborné metódy na úpravu rodinných a sociálnych pomerov dieťaťa
Zákon 305/2005	§ 11 ods. 3 písm. b) bod 2
Klient	dieťa, rodičia, prípadne osoba, ktorá sa osobne stará o dieťa
Minimálny počet hodín	60 hodín
Maximálny počet hodín	80 hodín
Odborný zamestnanec	psychológ, sociálny pracovník

Cieľ programu	Úpravou rodinných a sociálnych pomerov dieťaťa a rodiny najmä prostredníctvom posilňovania rodičovských a sociálnych kompetencií eliminovať negatívne vplyvy na dieťa a rodinu
Indikácia	rodina v nepriaznivej životnej situácii, ktorá zlyháva vo viacerých funkciách
Obsah práce s klientom	<ul style="list-style-type: none"> + podpora a rozvoj rodičovskej roly, + podpora a rozvoj kvality vzťahov v rodine, + vedenie k napĺňaniu potrieb dieťaťa, + sociálne a psychologické poradenstvo zamerané na smerovanie k pozitívnym zmenám v rodine a ich udržanie, + posilňovanie a rozvoj ekonomických kompetencií rodiny, + vedenie k skvalitňovaniu bytových pomerov rodiny, + vytváranie a posilňovanie pozitívnych návykov v rodine

OPATRENIE	Odborné metódy na podporu riešenia výchovných problémov, sociálnych problémov a iných problémov v rodine a v medziľudských vzťahoch
Zákon 305/2005	§ 11 ods. 3 písm. b) bod 3
Klient	rodina so vzťahovými a komunikačnými problémami medzi jej členmi
Minimálny počet hodín	20 hodín
Maximálny počet hodín	30 hodín
Odborný zamestnanec	psychológ, sociálny pracovník
Cieľ programu	Poskytnutím odbornej pomoci pri riešení výchovných, sociálnych a iných problémov v rodine a v medziľudských vzťahoch predchádzať nepriaznivým vplyvom zaťažujúcej situácie na dieťa
Indikácia	dieťa s problémom v správaní a jeho rodina, rodina s komunikačnými a vzťahovými problémami
Obsah práce s klientom	<ul style="list-style-type: none"> + identifikovanie problému a hľadanie spôsobov riešenia, + ventilácia napätia a negatívnych pocitov, + scitlivovanie voči potrebám detí, + identifikácia pôvodu finančných problémov v rodine, + pomoc pri úprave komunikácie, + pomoc pri nastavovaní riešenia finančnej situácie v rodine, + edukácia pri výskyte rizikového správania, + podpora pri nastavovaní výchovných hraníc a určovaní pravidiel - podpora pri prehĺbovaní vzájomných vzťahov, + sociálne poradenstvo, sprevádzanie a hľadanie riešení podľa identifikovaného problému

OPATRENIE	Odborné metódy na podporu obnovy alebo rozvoja rodičovských zručností
Zákon 305/2005	§ 11 ods. 3 písm. b) bod 4
Klient	rodiny, v ktorých je ohrozený zdravý fyzický, psychický a sociálny vývin dieťaťa z dôvodu nedostatočných zručností rodičov
Minimálny počet hodín	20 hodín
Maximálny počet hodín	75 hodín
Odborný zamestnanec	psychológ, sociálny pracovník
Cieľ programu	obnovovať / rozvíjať zručností rodičov v starostlivosti o dieťa v prirodzenom rodinnom prostredí
Indikácia	deti z málo podnetného prostredia, rodič s nedostatočnými rodičovskými zručnosťami , rodina, v ktorej hrozí riziko vyňatia dieťaťa z prirodzeného rodinného prostredia, rodina, do ktorej bolo dieťa vrátené zo zariadenia na výkon rozhodnutia súdu a potrebuje pomoc
Obsah práce s klientom	<ul style="list-style-type: none"> + podpora a rozvoj rodičovskej roly, + podpora a rozvoj kvality vzťahov v rodine, + podpora akceptácie, empatie v rodine, + posilnenie kompetencií v oblasti komunikácie, + podpora členov rodiny vo vytváraní príležitostí na spoločnú komunikáciu a trávenie voľného času, + podpora pri riešení konfliktných situácií v rodine, + edukácia v oblasti uspokojovania potrieb dieťaťa, edukácia o vývinových štádiách dieťaťa, + edukácia rodičov v starostlivosti o dieťa primerane jeho veku vrátane zdravotnej starostlivosti, hygieny, bezpečného prostredia, výživy , + pomoc pri identifikácii výchovného štýlu rodičov, analýza pozitív a negatív a korekcia výchovného štýlu, + vedenie a nácvik konkrétnych zručností

OPATRENIE	Odborné metódy na zhodnotenie situácie dieťaťa a rodiny, posúdenie možností rodičov, ďalších príbuzných a iných blízkych osôb dieťaťa riešiť situáciu dieťaťa a rodiny na účely určenia miery ohrozenia dieťaťa
Zákon 305/2005	§ 11 ods. 3 písm. b) bod 5
Klient	dieťa, rodič, osoba, ktorá sa osobne stará od dieťa, príbuzní dieťaťa a iné blízke osoby
Minimálny počet hodín	15 hodín
Maximálny počet hodín	25 hodín
Odborný zamestnanec	psychológ, sociálny pracovník

Cieľ programu	Pripraviť odborné podklady na zhodnotenie situácie dieťaťa, jeho rodiny a iných príbuzných identifikovaním rizikových faktorov, ktoré môžu ohroziť dieťa, zmapovať pozitívne zdroje rodiny, ktoré by mohli byť podporné pre dieťa a jeho rodinu
Indikácia	rodina so špecifickým problémom, v ktorej vykonávanými opatreniami orgánu SPOD a SK nebolo možné jednoznačne určiť mieru ohrozenia dieťaťa, spolupodieľanie sa na určení miery ohrozenia
Obsah práce s klientom	<ul style="list-style-type: none"> ✚ zhodnotenie rozsahu napĺňania potrieb dieťaťa a schopnosti rodičov sa na ňom podieľať, ✚ zhodnotenie rodičovskej starostlivosti o dieťa, ✚ zhodnotenie funkčnosti rodinného systému v sociálnom prostredí, rozhovor s dieťaťom primeraný jeho veku zameraný na zistenie napĺňania jeho potrieb

OPATRENIE	Poradensko-psychologická pomoc rodinám so špecifickým problémom a pri krízových situáciách
Zákon 305/2005	§ 11 ods. 3 písm. d)
Klient	rodina : s dieťaťom s krízou identity, s dieťaťom s homosexuálnou orientáciou, so závislým členom, s rodičom po návrate z výkonu trestu odňatia slobody, so zdravotne postihnutým dieťaťom, s dieťaťom s poruchami správania, rodina v krízovej situácii.
Minimálny počet hodín	20 hodín
Maximálny počet hodín	40 hodín
Odborný zamestnanec	Psychológ
Cieľ programu	Poskytnúť psychologické poradenstvo dieťaťu a jeho rodine
Indikácia	rodina podľa cieľovej skupiny
Obsah práce s klientom	<ul style="list-style-type: none"> ✚ podpora sebavedomia, seba prijatia a prežívania dieťaťa, ✚ podpora prežívania a spracovania vlastnej identity, ✚ edukácia v oblasti sociálnych, ekonomických, psychologických dôsledkoch závislosti, ✚ podpora pri adaptácii rodiča po návrate z výkonu trestu do pôvodného rodinného prostredia, pomoc pri riešení konfliktných situácií, ✚ práca s rodinou zameraná na vyrovnanie sa so záťažovou situáciou, pomoc a podpora rodine pri prekonávaní pocitov viny, poníženia, hanby a viktimizácie , ✚ pomoc a podpora v pomenovaní a vyjadrení emócií, ✚ pomoc pri nácviku, rozvíjaní a posilňovaní výchovných zručností rodiča, práca s rodinou zameraná na akceptáciu dieťaťa a zmiernenie konfliktu medzi rodičom a dieťaťom.

OPATRENIE	Sociálne alebo iné odborné poradenstvo v náhradnej rodine
Zákon 305/2005	§ 44a ods. 1 písm. a)
Klient	náhradní rodičia a deti v náhradnej rodinnej starostlivosti
Minimálny počet hodín	40 hodín
Maximálny počet hodín	60 hodín
Odborný zamestnanec	psychológ, sociálny pracovník
Cieľ programu	Poskytnúť pomoc náhradnému rodičovi a dieťaťu pri budovaní pozitívnej identity dieťaťa v náhradnej rodine
Indikácia	náhradná rodina s dieťaťom, ktorá má problém s identitou a adaptáciou, potrebuje pomoc a podporu pri obnove vzťahu s biologickou rodinou, náhradná rodina s dieťaťom, ktorá potrebuje pomoc pri vyrovnaní sa so stratou
Obsah práce s klientom	<ul style="list-style-type: none"> + pomoc a podpora pri upevňovaní vzťahu medzi náhradným rodičom a dieťaťom, + pomoc pri zvládaní náhradnej starostlivosti, + pomoc a podpora pri obnove vzťahu dieťaťa s biologickou rodinou, pomoc pri vyladení vzťahu medzi náhradnými a biologickými rodičmi, podpora identity dieťaťa, + psychologické poradenstvo náhradnému rodičovi a dieťaťu pri vyrovnávaní sa so stratou

OPATRENIE	Vykonanie opatrení na uľahčenie riešenia výchovných problémov alebo rodinných problémov v náhradnej rodine
Zákon 305/2005	§ 44a ods. 1 písm. b) bod 1
Klient	náhradní rodičia a deti v náhradnej rodinnej starostlivosti
Minimálny počet hodín	40 hodín
Maximálny počet hodín	60 hodín
Odborný zamestnanec	psychológ, sociálny pracovník
Cieľ programu	poskytnúť pomoc a podporu pri riešení výchovných a rodinných problémov v náhradnej rodine
Indikácia	rodina s dieťaťom v náhradnej starostlivosti, v ktorej sa vyskytujú výchovné alebo rodinné problémy
Obsah práce s klientom	<ul style="list-style-type: none"> + pomoc a podpora pri upevňovaní vzťahu medzi náhradným rodičom a dieťaťom , + pomoc pri zvládaní náhradnej starostlivosti , + odborná pomoc v prípade vzniknutých problémov, + identifikácia a poradenstvo v oblasti výchovného štýlu, komunikácie, atmosféra v rodine, spôsob riešenia konfliktov, + sprevádzanie náhradného rodiča pri vytváraní/ obnove vzťahu medzi dieťaťom a biologickou rodinou, + podpora identity dieťaťa, + pomoc dieťaťu pri príprave na osamostatnenie

OPATRENIE	Vykonanie opatrení pri uplatňovaní zákonných nárokov dieťaťa v náhradnej rodine
Zákon 305/2005	§ 44a ods. 1 písm. b) bod 2
Klient	náhradní rodičia a deti v náhradnej rodinnej starostlivosti
Minimálny počet hodín	10 hodín
Maximálny počet hodín	20 hodín
Odborný zamestnanec	sociálny pracovník
Cieľ programu	Poskytovať poradenstvo pri uplatňovaní zákonných nárokov dieťaťa
Indikácia	rodina s dieťaťom v náhradnej starostlivosti
Obsah práce s klientom	<ul style="list-style-type: none"> ✚ poskytovanie sociálneho poradenstva a sprevádzanie náhradného rodiča pri uplatňovaní zákonných nárokov, ✚ sociálne poradenstvo pri riešení finančnej situácie v rodine, ✚ pomoc dieťaťu pri príprave na osamostatnenie.

OPATRENIE	Sociálne poradenstvo mladému dospelému po ukončení náhradnej starostlivosti
Zákon 305/2005	§ 73 ods. 6 písm. e)
Klient	mladý dospelý po ukončení pobytovej starostlivosti
Minimálny počet hodín	10 hodín
Maximálny počet hodín	60 hodín
Odborný zamestnanec	sociálny pracovník
Cieľ programu	Poskytovať odbornú pomoc a podporu mladému dospelému pri zaraďovaní sa do bežného života prostredníctvom zvyšovania informovanosti vo vybraných oblastiach a posilňovaním sociálnych zručností potrebných pre aktívny pracovný, rodinný a osobný život
Indikácia	mladý dospelý po ukončení náhradnej starostlivosti, ktorý má záujem zlepšiť svoje sociálne zručnosti potrebné pre začlenenie sa do spoločnosti
Obsah práce s klientom	<ul style="list-style-type: none"> ✚ pomoc pri orientácii sa na trhu práce, možnosti vzdelávania, poradenstvo pri príprave na pracovný pohovor, ✚ pomoc a podpora pri osvojovaní a upevňovaní pracovných návykov, sprevádzanie pri kontakte so vzťahovými osobami, ✚ sociálne poradenstvo o možnostiach bývania, ✚ pomoc pri uplatňovaní zákonných nárokov, ✚ sociálne poradenstvo zamerané na finančnú gramotnosť, ✚ pomoc pri zostavovaní a vedení osobného rozpočtu, ✚ pomoc pri budovaní a upevňovaní vzťahov s rodinou, ✚ pomoc pri orientácii v dostupných voľnočasových aktivitách, sprostredkovanie kontaktu na pomáhajúce organizácie v okolí

OPATRENIE	Metóda konferenčného modelu sociálnej práce s rodinou- prípadová konferencia , rodinná konferencia a i.
Vyhláška č. 103/2018	§ 7 ods. 7
Klient	dieťa a jeho rodina
Minimálny počet hodín	10 hodín
Maximálny počet hodín	30 hodín
Odborný zamestnanec	Odborný pracovník
Cieľ programu	Vypracovať konkrétny , adresný a merateľný plán riešenia situácie dieťaťa a jeho rodiny so zapojením širšej rodiny a komunity
Indikácia	rodiny s maloletými deťmi, ktoré boli vyňaté z rodinného prostredia, r rodiny ktoré spolupracujú s odborným tímom, ktorý vykonáva ambulantné a terénne opatrenia v CDR, rodiny v evidencii OSPOD a SK
Obsah práce s klientom	<ul style="list-style-type: none"> ✚ vyhľadávanie, sieťovanie, aktivizovanie a koordinovanie subjektov zainteresovaných v živote dieťaťa a jeho rodiny, ✚ realizácia procesu prípravy prípadovej konferencie, rodinnej konferencie, ✚ práca s dieťaťom, jeho rodinou, širším okolím, komunitou, inštitúciami formou odbornej metódy rodinnej konferencie, prípadovej konferencie alebo inej odbornej metódy na zhodnotenie situácie dieťaťa, ✚ mapovanie možnosti rodiny riešiť situáciu dieťaťa s cieľom vypracovania konkrétneho adresného merateľného plánu práce s dieťaťom a jeho rodinou, ✚ zabezpečenie, facilitácia a administrácia prípadovej konferencie, rodinnej konferencie alebo inej odbornej metódy v spolupráci s rodičmi, ďalšími príbuznými a inými blízkymi osobami dieťaťa , ✚ spolupráca s inými subjektmi (CDR, OSPODa SK, OcÚ, školskými zariadeniami, lekármi ...)

12.2. Výchovné opatrenia podľa § 73 odsek 6, písm. c) zákona 305/2005

OPATRENIE	Uložená povinnosť dieťaťu, jeho rodičovi alebo osobe, ktorá sa o dieťa osobne stará zúčastniť sa na výchovnom programe
Zákon 305/2005	§ 12 ods. 1 písm. d)
Klient	dieťa, rodič, osoba, ktorá sa osobne stará o dieťa
Minimálny počet hodín	40 hodín
Maximálny počet hodín	80 hodín
Odborný zamestnanec	Sociálny pracovník, psychológ
Cieľ programu	Prostredníctvom odborných činností podporiť rozvoj sociálnych kompetencií dieťaťa a jeho blízkych osôb, ktoré môžu obmedziť alebo

	odstrániť negatívne vplyvy ohrozujúce zdravý psychický, fyzický a sociálny vývin dieťaťa
Indikácia	deti, u ktorých je identifikované ohrozenie zdravého sociálneho vývinu, deti, u ktorých bolo identifikované sociálne zlyhávanie, deti s agresívnymi prejavmi , rodič, alebo osoba, ktorá sa osobne stará o dieťa s nedostatočne rozvinutými rodičovskými kompetenciami, rodina s narušenými vzťahmi a komunikáciou
Obsah práce s klientom	<ul style="list-style-type: none"> ✚ podpora a rozvoj sebazpoznania dieťaťa, ✚ identifikácia potrieb dieťaťa, ✚ posilňovanie a rozvoj emocionálnych kompetencií, ✚ posilňovanie a rozvoj sociálnych kompetencií, ✚ podpora zmeny rizikových prejavov správania, ✚ podpora a rozvoj rodičovských kompetencií týkajúcich sa výchovy a starostlivosti o dieťa

OPATRENIE	Uložená povinnosť dieťaťa, jeho rodičovi alebo osobe, ktorá sa o dieťa osobne stará zúčastniť sa na sociálnom programe
Vyhláška č. 103/2018	§ 12 ods. 1 písm. d)
Klient	dieťa, rodič alebo osoba, ktorá sa osobne stará o dieťa
Minimálny počet hodín	60 hodín
Maximálny počet hodín	80 hodín
Odborný zamestnanec	sociálny pracovník, psychológ
Cieľ programu	Podpora a rozvoj rodičovských kompetencií a sociálnych kompetencií rodiny s cieľom využitia potenciálu rodiny riešiť nepriaznivú životnú situáciu.
Indikácia	rodičia zanedbávajúci starostlivosť o dieťa, neplnoletí rodičia, rodiny žijúce v prostredí so zvýšenou kriminalitou, rodiny žijúce v sociálne vylúčených komunitách, rodiny ohrozené chudobou
Obsah práce s klientom	<ul style="list-style-type: none"> ✚ nácvik a rozvoj rodičovských kompetencií, ✚ nácvik a rozvoj ekonomických kompetencií, ✚ starostlivosť o domácnosť , ✚ poradenstvo a podpora v oblasti starostlivosti o deti, ✚ poradenstvo v oblasti výchovy detí

OPATRENIE	Sociálne alebo iné odborné poradenstvo uložené dieťaťa, rodičovi, alebo osobe, ktorá sa stará osobne o dieťa
Zákon 36/2005	§ 37 ods. 2 písm. d)
Klient	dieťa, rodič, osoba, ktorá sa osobne stará o dieťa

Minimálny počet hodín	30 hodín
Maximálny počet hodín	40 hodín
Odborný zamestnanec	sociálny pracovník, psychológ
Cieľ programu	Rozvíjať konkrétne zručnosti dieťaťa a rodiča, osoby, ktorá sa osobne stará o dieťa, ktoré môžu obmedziť, alebo odstrániť negatívne vplyvy, ohrozujúce psychický, fyzický a sociálny vývin dieťaťa.
Indikácia	rodiny v rodičovskom konflikte s narušenou vzájomnou komunikáciou, rodičia nachádzajúci sa v procese rozvodu/rozchodu, ktorým je potrebné poskytnúť pomoc pri hľadaní vzájomnej dohody vo veci starostlivosti o dieťa, deti s problémami v správaní, rodič, ktorý má problém s plnením si povinnosti voči dieťaťu, interpersonálne konflikty
Obsah práce s klientom	<ul style="list-style-type: none"> + psychologické poradenstvo pre rozvádzajúcich/ rozchádzajúcich sa rodičov, + edukácia rodičov v oblasti prežívania dieťaťa počas rozvodovej/rozchodovej situácie , + podpora spolupracujúceho rodičovstva, + pomoc dieťaťu pri zvládaní záťažových situácií, + sprevádzanie dieťaťa v procese rozvodu/rozchodu rodičov, + nácvik komunikačných zručností, pomoc pri úprave komunikácie, nastavovanie pravidiel komunikácie, + pomoc pri úprave a prehlbovaní vzťahu medzi rodičom a dieťaťom, ventilácia napätia a negatívnych pocitov, ktoré vznikajú pri konfliktných situáciách, + scitlivovanie voči potrebám dieťaťa, + podpora nadobudnutých kompetencií

OPATRENIE	Povinnosť uložená rodičom dieťaťa alebo osobám, ktoré sa osobne starajú o dieťa spolupracovať s centrom
Zákon 36/2005	§ 37 ods. 4 písm. a)
Klient	dieťa, rodič alebo osoba, ktorá sa osobne stará o dieťa
Minimálny počet hodín	30 hodín
Maximálny počet hodín	40 hodín
Odborný zamestnanec	sociálny pracovník, psychológ
Cieľ programu	Rozvíjať konkrétne zručnosti rodiča, osoby, ktorá sa osobne stará o dieťa, ktoré môžu obmedziť, alebo odstrániť negatívne vplyvy, ohrozujúce psychický, fyzický a sociálny vývin dieťaťa.
Indikácia	rodiny v rodičovskom konflikte s narušenou vzájomnou komunikáciou, rodičia nachádzajúci sa v procese rozvodu/rozchodu, ktorým je potrebné poskytnúť pomoc pri hľadaní vzájomnej dohody vo veci starostlivosti o dieťa,

	rodič, ktorý má problém s plnením si povinnosti voči dieťaťu, interpersonálne konflikty
Obsah práce s klientom	<ul style="list-style-type: none"> + psychologické poradenstvo pre rozvádzajúcich/ rozchádzajúcich sa rodičov, + edukácia rodičov v oblasti prežívania dieťaťa počas rozvodovej/rozchodovej situácie, + podpora spolupracujúceho rodičovstva, + pomoc dieťaťu pri zvládaní záťažových situácií, + sprevádzanie dieťaťa v procese rozvodu/rozchodu rodičov, + nácvik komunikačných zručností, pomoc pri úprave komunikácie, nastavovanie pravidiel komunikácie, + pomoc pri úprave a prehĺbovaní vzťahu medzi rodičom a dieťaťom, ventilácia napätia a negatívnych pocitov, ktoré vznikajú pri konfliktnej situácii, + scitlivovanie voči potrebám dieťaťa, + podpora nadobudnutých kompetencií

13. ODBORNÉ METÓDY PRÁCE S DIEŤAŤOM, JEHO RODINOU A FYZICKÝMI OSOBAMI, PRE KTORÉ SA VYKONÁVAJÚ POBYTOVÉ OPATRENIA, A SPÔSOB ZAPÁJANIA SA SPOLUPRACUJÚCICH SUBJEKTOV DO ODBORNEJ PRÁCE CENTRA

Centrum vychádza pri realizácii odborných metód práce z Európskych štandardov práce s dieťaťom v zariadení a zahŕňa ich do nasledovných činností:

- + sociálna práca ,
- + psychologická pomoc a starostlivosť,
- + výchova,
- + diagnostika a
- + ďalšie odborné činnosti zodpovedajúce účelu centra.

Centrum úzko spolupracuje s orgánmi sociálno-právnej ochrany detí a sociálnej kurately pri dočasnom vyňatí detí z rodiny, spoločne s rodinou, obcou a inými dôležitými subjektmi posudzujú priebežne životnú situáciu rodičov a dieťaťa, stanovujú cieľ sociálnej práce, výchovy a psychologickú starostlivosť a iných odborných činností tak, aby sa dieťa mohlo vrátiť do pôvodnej rodiny alebo do náhradnej rodiny alebo dostalo pomoc pri osamostatňovaní sa.

13.1. Metódy pomoci dieťaťu pri umiestnení do centra a v adaptačnom období

Umiestnenie dieťaťa do centra predstavuje pre dieťa náročnú životnú situáciu. Centrum pomáha dieťaťu za aktívnej spolupráce s rodičmi prispôbiť sa náročnej zmene a eliminuje do najvyššej možnej miery nežiaduce negatívne pocity v prežívaní dieťaťa a následné nežiaduce prejavy v správaní dieťaťa.

Rodičia a príbuzní môžu uľahčiť dieťaťu adaptáciu a poskytnúť mu čiastočne pocit bezpečia a istoty:

- častými a pravidelnými telefonátmi s dieťaťom,
- osobnými návštevami v centre,
- spoločným rozhovorom rodičov a dieťaťa s psychológom, sociálnym pracovníkom prípadne vychovávateľom o dôvodoch umiestnenia a možnostiach zmeny,
- osobnou účasťou na oslavách detí, na vystúpeniach v škole alebo v záujmových organizáciách,

- účasťou na Rodičovských dňoch organizovaných centrom s príležitosťou konca roka, Vianoc a pod.

Vychovávateľa môžu uľahčiť dieťaťu adaptáciu a znížiť napätie, ktoré dieťa odlúčením prežíva:

- privítaním dieťaťa v centre/v skupine prípravou spoločnej večere, obeda, alebo inej vhodnej formy prijatia dieťaťa alebo umožnením intímneho priestoru, ak dieťa nechce komunikovať po príchode,
- zoznámením s jeho osobným priestorom, v ktorom má vlastnú posteľ, skriňu s vecami a miestom pri stole, ktoré je určené pre neho, uzamknutým priestorom na súkromné potreby dieťaťa,
- poskytnutím možnosti byť s rodičmi v neobmedzenom telefonickom kontakte podľa potrieb dieťaťa,
- rozprávaním s dieťaťom o jeho rodine, o životnej histórii, pripomínaním pozitívnych aspektov rodičov, vyhľadávaním informácií o rodine, ktoré dieťaťu pomáhajú v neodpútaní sa a eliminácii citovej deprivácie,
- krátkym rozhovorom o právach a povinnostiach dieťaťa – pravidlá centra.
- krátkym rozhovorom o zvyklostiach a spôsobe fungovania skupiny – pravidlá skupiny
- opakovaným vysvetľovaním fungovania skupiny
- prejavmi záujmu o dieťa, rozhovormi, v prípade malých detí objatím, čítaním rozprávok, v prípade starších detí poskytnutím pozornosti a odpoveďami na otázky dieťaťa
- sprevádzaním k lekárovi, počas prvých dní do školy, počas nákupu oblečenia
- vysvetľovaním administratívnych úkonov (fotenie do spisu, spracovanie tlačiva útek a iné)

Psychológ a sociálny pracovník môžu pomôcť dieťaťu znížiť napätie z prežívanej straty rodinného prostredia a prispôbiť sa novej situácii:

- rozhovormi podľa potreby dieťaťa na témy, ktoré ho zaujímajú,
- skupinovými aktivitami na vytvorenie podpory v prostredí skupiny,
- individuálnou terapeutickou a poradenskou prácou na korekciu ťažkej traumatickej skúsenosti spôsobenej skúsenosťami z rodiny a následným umiestnením do centra,
- poradenskými rozhovormi s cieľom nájsť „výhody“ umiestnenia do centra pri získaní vzdelania, rozvoja talentu, rozvoja osobnosti dieťaťa u starších detí a využiť ich v praxi.

13.2. METÓDY SOCIÁLNEJ PRÁCE S DIEŤAŤOM A JEHO RODINOU

Cieľom sociálnej práce s rodinou dieťaťa je sanácia. Pri sanácii rodinného prostredia sa sociálny pracovník orientuje na nasledovné oblasti :

- na obnovu alebo zlepšenie funkčnosti rodiny, ak sa rodičia nevedia alebo nemôžu starať o deti,
- na motivovanie rodičov k zlepšeniu funkčnosti rodiny, ak sa rodičia nechcú starať o deti,
- na úpravu vzťahov medzi deťmi a rodičmi, ak dieťa zostáva dlhodobo v centre.

Na realizáciu týchto cieľov využíva sociálny pracovník nasledovné metódy v sociálnom programe :

- a) Prípadová konferencia - je základnou metódou sociálnej práce, ktorá efektívnym spôsobom zapája do pomoci dieťaťu a jeho rodine všetky subjekty, t. j. orgán SPODaSK, obec, školu dieťaťa , zamestnávateľa rodičov, záujmové organizácie a i. Prípadová konferencia je plánované a koordinované spoločné stretnutie rodiny a subjektov, ktorí pre dieťa a jeho rodinu predstavujú alebo môžu predstavovať podpornú sociálnu sieť. Dieťa sa zúčastňuje celej prípadovej konferencie alebo jej časti, ak to je vhodné a účelné. Cieľom je výmena informácií, zhodnotenie situácie dieťaťa a jeho rodiny, hľadanie optimálneho riešenia a plánovania spoločného postupu, ktorý povedie k napĺňaniu potrieb dieťaťa a zlepšeniu podmienok v rodinnom prostredí. Prípadovú

konferenciu najneskôr do dvoch týždňov od prijatia dieťa organizuje na základe dohody centrum alebo orgán SPODaSK .

- b) Návšteva zamestnancov v rodine dieťaťa - touto metódou získa sociálny pracovník množstvo údajov o rodine, napríklad údaje o byte, o životnom štýle rodiny, o priebehu bežných činností, o rodinnej interakcii, o miere plnenia funkcií a podobne. Poznatky z návštev sú dôležitým základom a oporou pri využívaní ďalších metód (rodinná terapia, rodinné konferencie a podobne),
- c) Návšteva rodičov v centre – rozhovorom ako slovnou metódou pri prvej návšteve poklesne úroveň citového napätia spôsobeného vzájomným odlúčením. Návšteva nie je obmedzovaná žiadnymi návštevými hodinami ani dňami. Je vítaným spôsobom udržiavania záujmu o dieťa. Návštevy rodičov v centre sú pre dieťa viditeľným prejavom záujmu o neho, čo v ňom posilňuje pocit sebahodnoty. Súčasťou návštev v rodine môže byť aj návšteva školy, ktorú dieťa navštevuje, lekára, športového alebo umeleckého krúžku a podobne.
- d) Víkendový pobyt rodičov v centre - sa spravidla uskutočňuje vo vyhradených priestoroch centra. Je to plánovaná aktivita, ktorú vedie a organizuje odborný tím. Dieťa je súčasťou tých aktivít, ktoré smerujú k znovu nájdeniu, udržaniu alebo zlepšeniu vzájomného vzťahu s dieťaťom. Centrum o realizácii víkendového pobytu uzavrie s rodičom písomnú dohodu o podmienkach ich pobytu.
- e) Krátkodobý pobyt dieťaťa v rodinnom prostredí - za krátkodobé pobyty považujeme niekoľkodňové pobyty v rodine. Krátkodobé pobyty sa uskutočňujú počas víkendov a počas prázdnin. Zámerom krátkodobých pobytov je udržať rodinnú spolupatričnosť, ponúknuť dieťaťu možnosť stretnúť sa so širšou rodinou, priateľmi atď. Krátkodobé pobyty v rodine sa postupne predlžujú až na niekoľkotýždňové, pričom sociálny pracovník rodinu v pravidelných kontaktuje a overuje vplyv rodinného prostredia na dieťa. Centrum vypracúva s rodičom Plán činnosti pre rodiča počas krátkodobého pobytu dieťaťa v domácnosti, ktorý vyhodnocuje po návrate dieťaťa do centra.
- f) Sociálne poradenstvo pre rodičov – sociálny pracovník poskytuje rodine poradenstvo v oblastiach zameraných na zlepšenie funkčnosti rodinného systému.
- g) Podpora súrodeneckých vzťahov – sociálny pracovník zabezpečuje, aby sa rozdelení súrodenci stretávali pravidelne najmenej 1 x mesačne osobne a medzi návštevami aj v online priestore.

13.3. METÓDY PSYCHOLOGICKEJ POMOCI A STAROSTLIVOSTI O DIEŤA:

Psychológ centra vykonáva a zabezpečuje psychologickú pomoc rodičom a starostlivosť dieťaťu odbornými metódami práce :

- Psychodiagnostika – je zameraná na poznanie dieťaťa a vytvorenie plánu pomoci pri rozvoji osobnosti dieťaťa, korekciu tráum, a prevenciu sociálno-patologických javov.
- Preventívne programy – sú zamerané na podporu a ochranu zdravia detí, vrátane detí umiestnených v profesionálnej rodine. Sú naplánované v Pláne psychologickej práce na jeden rok dopredu,
- Psychologické poradenstvo deťom – poskytuje deťom pomoc pri riešení a vyrovnávaní sa s rôznymi životnými situáciami.
- Psychologické poradenstvo pre biologických rodičov a príbuzných – podľa cieľa stanoveného v IPROD-e sa psychológ spolupodieľa na úprave rodinných pomerov v prirodzenom rodinnom prostredí, poskytuje podporu a poradenstvo pri problémoch vyvstávajúcich v danej životnej situácii rodičov. Zabezpečuje rodinnú terapiu.
- Konzultačno-poradenská činnosť pre vychovávateľov – pomocou psychologických metód a postupov psychológ detského domova konzultuje jednotlivé prípady a problémy s vychovávateľmi a pri ich riešení je im nápomocný.

- Prípadové konferencie –psychológ sa zúčastňuje prípadových konferencií a stretnutí rodinného kruhu s cieľom informovania o vývine dieťaťa a ponúknutia podpory rodičom a iným príbuzným.
- Príprava dieťaťa do náhradného rodinného prostredia – psychológ poskytuje dieťaťu zaradenému do pestúnskej starostlivosti alebo na osvojenie informácie o účinkoch NRS spôsobom primeraným jeho veku a rozumovej vyspelosti, taktiež sprostredkováva nadviazanie osobného vzťahu medzi žiadateľom a konkrétnym dieťaťom.
- Návšteva s dieťaťom u iného odborníka/špecialistu – psychológ sa môže zúčastniť s dieťaťom na inom odbornom vyšetrení (napr. psychiater, neurológ, špeciálny pedagóg, liečebný pedagóg, klinický psychológ a i.) pre potreby získania a doplnenia informácií o dieťati a vytvorenia uceleného klinického obrazu o dieťati.

14. PLÁNOVANIE A VYHODNOCOVANIE VÝCHOVNEJ ČINNOSTI V SAMOSTATNE USPORIADANÝCH SKUPINÁCH

Výchovnú činnosť v samostatne usporiadanej skupine zabezpečujú vychovávatelia v spolupráci s pomocnými vychovávateľmi. Centrum má vypracovaný Program výchovnej činnosti pre samostatnú skupinu. Vychovávateľ je realizátorom výchovného procesu, ktorý môže aktívne ovplyvniť, aby deti dosiahli čo najväčšie pozitíva.

Plánovanie výchovnej činnosti : v každej samostatnej skupine sa vytvára mesačný plán vždy na začiatku mesiaca na komunitu, ktorú realizuje poverený vychovávateľ. Mesačný plán obsahuje nasledovné aktivity : vzdelávacie a preventívne aktivity, zdravotné aktivity, oddychové aktivity, duchovné a kultúrne aktivity, pracovné, aktivity, športové aktivity, oslavy sviatkov detí a zamestnancov a rodinné aktivity. Cieľom spoločných aktivít je vytváranie pozitívnej klímy skupiny, vytváranie dobrých vzťahov medzi deťmi, medzi deťmi a vychovávateľmi a posilňovanie individuality dieťaťa.

Vyhodnocovanie výchovnej činnosti : sa realizuje na mesačnej komunitu, hodnotí sa realizácia aktivít a ich vplyv na deti, oceňuje sa vzájomná podpora, pozitívne zážitky a ocenenie medzi deťmi a deťmi a zamestnancami samostatnej skupiny.

Výchova dieťaťa v centre je úzko prepojená s výchovou v domácom prostredí, čo sa zabezpečuje formou Plánu činnosti pre rodičov, ktorý obsahuje okrem organizačných pokynov aj úlohy zamerané na rozvoj dieťaťa.

15. TVORBA A VYHODNOCOVANIE ČIASTKOVÝCH PLÁNOV INDIVIDUÁLNEHO PLÁNU ROZVOJA OSOBNOSTI DIEŤAŤA

V súlade s § 45 odsek 9 a § 49 odsek 6 zákona centrum pripraví v spolupráci s orgánom SPODaSK, a ak je to vzhľadom na vek a rozumovú vyspelosť dieťaťa možné, tak aj s dieťaťom, Individuálny plán rozvoja osobnosti (ďalej len „IPROD“). IPROD je súbor čiastkových plánov vykonávania odborných činností v centre, najmä Plánu sociálnej práce, Plánu výchovnej práce s dieťaťom, Hlavných úloh psychologickéj činnosti psychológa centra – plánu psychologickéj práce s dieťaťom.

IPROD je komplexne vypracovaný pre každé dieťa po uskutočnenej prípadovej konferencii, na ktorej sa stanovujú hlavné ciele vo všetkých zložkách plánovania pomoci dieťaťu a jeho rodine tak, aby boli naplnené potreby dieťaťa na základe vyhodnotenia celkovej situácie dieťaťa vrátane rodinných súvislostí. IPROD sa vyhodnocuje najmenej jedenkrát za 6 mesiacov (v prípade výchovných opatrení najmenej 1 krát za 5 mesiacov) vo všetkých čiastkových plánoch, vo forme odbornej správy a vo forme listu, ktorý je adresovaný dieťaťu a je neformálnou podobou odbornej správy tak, aby dieťa porozumelo jej obsahu, a spoločne s vychovávateľom vyhodnotilo svoje silné a slabé stránky. List pre dieťa je uložený v osobných dokumentoch dieťaťa (tzv. Kniha života).

PLÁN VÝCHOVNEJ PRÁCE S DIEŤAŤOM vypracúva vychovávateľ v spolupráci s ostatnými vychovávateľmi samostatnej skupiny, s psychológom (ktorý stanovuje odporúčania do praxe), sociálnym pracovníkom (ktorý stanovuje odborné metódy práce s dieťaťom a jeho rodinou) a ostatnými externými odbornými pracovníkmi centra. Vychovávateľ spoločne s dieťaťom priebežne podľa individuálnych potrieb dieťaťa plánuje úlohy, ktoré zaznamenáva do plánu výchovnej práce.

Plán výchovnej práce je vypracovaný za aktívnej účasti dieťaťa a vyhodnocovaný pravidelne písomne jedenkrát za 6 mesiacov vo forme odbornej správy predloženej na prípadovej konferencii k aktualizácii Individuálneho plánu rozvoja osobnosti dieťaťa a Plánu sociálnej práce,

PLÁN SOCIÁLNEJ PRÁCE vypracúva sociálny pracovník centra na základe stanovených cieľov na prípadovej konferencii a je jednotný pre centrum a orgán SPODaSK. Umiestnenie do centra má byť zároveň prvým krokom na vytvorenie podmienok návratu dieťaťa do rodinnej starostlivosti. Ciele stanovené v pláne sú zamerané na riešenie nepriaznivej situácie dieťaťa bez rodičovskej starostlivosti, a to: a) sanácia rodinného prostredia s cieľom návratu dieťaťa do rodiny, b) poskytnutie náhradného rodinného prostredia formou náhradnej osobnej starostlivosti alebo formou pestúnskej starostlivosti alebo adopcie, c) postupné osamostatňovanie sa dieťaťa s udržiavaním resp. úpravou a ozdravením vzťahovej väzby dieťaťa s rodičmi formou odborných metód práce, ktoré vykonávajú zamestnanci centra a orgánu sociálnoprávnej ochrany detí a sociálnej kurately

Plán sociálnej práce je vyhodnocovaný a aktualizovaný:

- a) písomne najmenej jedenkrát za 6 mesiacov vo forme odbornej správy predloženej na prípadovej konferencii k aktualizácii Individuálneho plánu rozvoja osobnosti dieťaťa a Plánu sociálnej práce,
- b) čiastkové ciele sú vyhodnocované v dvojmesačných intervaloch ako Záznamy o fyzickom, psychickom a sociálnom vývine dieťaťa.

PLÁN PRÍPRAVY NA OSAMOSTATNENIE vypracúva sociálny pracovník v spolupráci s dieťaťom vo veku najmenej 17 rokov, odborným tímom a orgánom SPODaSK. Cieľom je uľahčiť prechod dieťaťa do samostatného života. Čiastkové ciele sú zamerané na popis predpokladaného spôsobu zabezpečenia si bývania, zamestnania, úlohy posilňujúce zručnosti na samostatný život (varenie, sebaobsluha, vybavovanie sa príslušných úradoch, výberové konanie do práce a iné), stanovisko rodiny k možnostiam po odchode mladého dospelého vo forme pomoci rodiny pri zabezpečení bývania, stanovisko obce k možnosti pomoci a vyjadrenie, či tvorila úspory, stanovisko dieťaťa k forme vyplatenia príspevku na osamostatňovanie vo forme peňažnej, vecnej alebo kombinovanej, úlohy jednotlivých subjektov na osamostatňovaní sa mladého dospelého a po odchode z centra. Ak chce zostať mladý dospelý v centre aj po dovŕšení plnoletosti, je v Pláne zahrnutá aj Dohoda s mladým dospelým o podmienkach zotrvania v centre. Ak je mladý dospelý zamestnaný, centrum určuje úhradu.

PLÁN PSYCHOLOGICKEJ STAROSTLIVOSTI – Hlavné úlohy činnosti psychológa centra vypracúva psychológ centra. Diagnostickú správu psychológ spracúva v spolupráci s externým tímom centra. Cieľom psychologickej starostlivosti v centre je:

- a) v adaptačnom období poskytovať dieťaťu a rodičom podporu a individuálne poradenstvo,
- b) posúdiť úroveň vývinu osobnosti dieťaťa, typ vzťahovej väzby s rodičom, súrodeneckú väzbu, orientačnú úroveň intelektového potenciálu v diagnostickej správe a formou individuálnej a skupinovej práce pracovať na harmonickom vývine osobnosti dieťaťa za aktívnej spolupráce rodičov,
- c) pracovať s rodičom na zlepšení, úprave alebo udržaní vzťahovej väzby dieťaťa s rodičmi a na zlepšení podmienok návratu dieťaťa do rodinného prostredia,
- d) ponúkať vychovávateľom odborné odporúčania do praxe.

Plán psychologickej starostlivosti sa vyhodnocuje písomne jedenkrát za 6 mesiacov vo forme odbornej správy predloženej na prípadovej konferencii k aktualizácii IPRODu a Plánu psychologickej práce.

16. PODMIENKY PRE ZÁUJMOVÚ, ŠPORTOVÚ, KULTÚRNU, REKREAČNÚ ČINNOSŤ A PREJAVOVANIE NÁBOŽENSKÉHO VYZNANIA A VIERY V CENTRE

Centrum poskytuje alebo zabezpečuje deťom podmienky pre záujmovú, športovú, rekreačnú činnosť a podmienky na prejavovanie náboženského vyznania a viery.

ZÁUJMOVÁ ČINNOSŤ: centrum môže zabezpečiť podmienky pre záujmovú činnosť v Základnej umeleckej škole v Topoľčanoch - odbor tanečný a spevácky, vo futbalových kluboch Topoľčany a Bedzany, v turistickom klube Topoľčany a v Centre voľného času v Topoľčanoch. Deti majú umožnené navštevovať záujmové krúžky aj v základných školách. Ak je to vhodné a účelné, môžu deti navštevovať záujmové a športové organizácie aj v priľahlých mestách Partizánske, Bánovce nad Bebravou a Nitra. Zamestnanci s deťmi v rámci inkluzívnych aktivít môžu navštevovať seniorov v Domovoch dôchodcov – penziónoch a môžu pomáhať v zvieracích útulkoch v meste Topoľčany. Záujmová činnosť je poskytovaná na základe Dohody o spolupráci medzi centrom a poskytovateľmi. V Dohode o spolupráci sa uvádza okrem platby aj spôsob premiestňovania sa dieťaťa na krúžok, sprevádzanie dospelou osobou a spôsob odovzdávania informácií.

REKREAČNÁ ČINNOSŤ: centrum môže zabezpečovať detské rekreácie v čase letných a zimných prázdnin podľa finančných možností. Platí pravidlo, že pobyt v rodine má prednosť pred rekreačnou činnosťou v rekreačných zariadeniach. Deti sa aktívne podieľajú na výbere rekreačného zariadenia formou diskusie prípadne ankety. Deti sa zúčastňujú detských rekreácií aj v zariadeniach, ktoré sa venujú osobitne deťom bez rodičovskej starostlivosti a majú odborné skúsenosti (Očkolandia, Úsmev ako dar, miniBodka Šaľa, CK Andromeda a iné).

KULTÚRNA ČINNOSŤ: v rámci rozvoja estetického vnímania dieťaťa, prezentácie jeho talentu, podpory socializácie a odstraňovania negatívneho správania centrum podporuje účasť detí na aktivitách kultúrnych inštitúcií mesta Topoľčany, Nitra (mestská galéria, kino, divadlo a pod.) na základe ročného plánu, ktorý vychádza z finančných možností skupiny. Ak dieťa aktívne vystupuje na kultúrnych podujatiach, povinnosťou detského domova je zabezpečiť Informovaný súhlas rodiča.

PREJAVOVANIE NÁBOŽENSKÉHO VYZNANIA A VIERY: je súčasťou rozvoja osobnosti dieťaťa. Ak dieťa prejaví záujem, v úzkej spolupráci s rodičmi dieťaťa mu je umožňované zúčastňovať sa pobožností v kostoloch mesta Topoľčany, absolvovať krst, prijímanie a birmovku. Ak rodičia nesúhlasia s evanjelizáciou svojho dieťaťa, toto navštevuje v škole etickú výchovu.

17. ZABEZPEČENIE ZDRAVOTNEJ STAROSTLIVOSTI DEŤOM A PLNOLETÝM, PRE KTORÝCH SA VYKONÁVAJÚ POBYTOVÉ OPATRENIA V CENTRE:

Zdravotná starostlivosť o deti sa zabezpečuje v týchto oblastiach: hygiena životného prostredia, zdravotnícko – preventívne opatrenia, starostlivosť počas ochorenia dieťaťa, administratíva zdravotnej starostlivosti.

HYGIENA ŽIVOTNÉHO PROSTREDIA : centrum zabezpečuje celkovú čistotu a bezinfekčnosť prostredia centra, t. j. izieb detí, spoločných priestorov, hygienických priestorov, kancelárií, skladov a vonkajších pieskových v súlade s platným Prevádzkovým poriadkom, vydaným Regionálnym úradom verejného zdravotníctva v Topoľčanoch. Za poriadok a čistotu sú zodpovední všetci zamestnanci samostatnej skupiny, Sanitárne dni si stanovujú koordinátori individuálne, sanitárne čistenie sa vykonáva prevažne v nočnej zmene, výnimočne počas neprítomnosti detí v čase letných prázdnin.

ZDRAVOTNÍCKO – PREVENTÍVNE OPATRENIA: v užšom slova zmysle sa jedná o pravidelné preventívne lekárske prehliadky, ktoré zabezpečuje pomocný vychovávateľ s ekonomickou agendou, a pravidelné kontrolovanie zdravotného stavu detí, ktorý je sledovaný v Knihe denného hlásenia.

V širšom zmysle slova sa jedná o pestovanie hygienických návykov detí, pohyb na čerstvom vzduchu, správna životospráva, spánkový režim. Deti patria do ambulancie MUDr. Matúšovej v Topolčanoch. STAROSTLIVOSŤ POČAS OCHORENIA DIEŤAŤA: návrh na ošetrovanie resp. návštevu u detskej lekárky dáva vychovávateľ prípadne pomocný vychovávateľ. Lieky pre dieťa obratom zabezpečuje pomocný vychovávateľ s ekonomickou agendou. Evidenciu liekov vedie pomocný vychovávateľ. Lieky, ktoré z akéhokoľvek dôvodu neboli dieťaťom využívané sa odovzdávajú do lekárne. Ak dieťa odmietne podávaný liek užiť, vychovávateľ o tom informuje riaditeľku centra, ktorá zabezpečí, aby bolo dieťa riadne poučené o následkoch neužívania liekov na zdravotnom stave a informuje rodičov. O tejto situácii je spísaný záznam.

deti k lekárovi sprevádza pomocný vychovávateľ s ekonomickou agendou, na základe vlastného zistenia alebo záznamu v Knihe denného hlásenia.

PSYCHIATRICKÁ STAROSTLIVOSŤ : deti sú zaradené do dispenzára prevažne MUDr. Vavrovej a MUDr. Galvánkovej. Odborné vyšetrenia v psychiatrickej a gynekologickej ambulancii (okrem preventívnej prehliadky) zabezpečuje psychológ alebo vychovávateľ.

ODBORNÁ ZDRAVOTNÍCKA STAROSTLIVOSŤ: centrum využíva odborné služby lekárov v Nemocnici s poliklinikou v Topolčanoch a v neštátnych ambulanciách v Topolčanoch. Centrum zabezpečuje odbornú lekársku starostlivosť: stomatologickú, gynekologickú, neurologickú, chirurgickú, kardiologickú, oftalmologickú, gastroenterologickú, kožnú, ORL a iné, ktoré sú potrebné pre dieťa prostredníctvom príslušných lekárov.

Pobyt dieťaťa v zdravotníckom zariadení: hospitalizáciu na psychiatrickej klinike organizuje a zabezpečuje sociálna pracovníčka v spolupráci s vychovávateľmi, inú hospitalizáciu pomocná vychovávateľka v spolupráci s vychovávateľmi, o čom informuje sociálnu pracovníčku. O hospitalizácii sa vedie záznam v Knihe denného hlásenia. Rodič dáva súhlas na operáciu, v prípade ohrozenia jeho života centrum koná aj bez predchádzajúceho súhlasu rodiča, následne ho nedokladne informuje. Ak nie je možné zabezpečiť prítomnosť riaditeľky centra, informovaný súhlas podpíše zamestnanec v službe. O operácii dieťaťa informuje sociálna pracovníčka aj príslušný orgán SPODaSK. Sociálna pracovníčka má povinnosť informovať rodičov o hospitalizácii, v prípade operácie aj o jej výsledku.

Pobyt dieťaťa na liečení: ak dá ošetrojúci lekár návrh na liečenie dieťaťa, pomocný vychovávateľ s ekonomickou agendou v spolupráci so sociálnou pracovníčkou zabezpečí koordináciu liečenia a SP neodkladne oboznámi s miestom pobytu dieťaťa jeho rodičov a orgán SPODaSK.

ADMINISTRATÍVNA AGENDA : lekárska starostlivosť je vedená v IPRODe v časti zdravotná starostlivosť. Evidenciu lekárskeho návštevu vedie pomocná vychovávateľka – gazdinka ako Vyhodnotenie zdravotnej starostlivosti o dieťa za obdobie ½ roka. Záznam o podávaní liekov počas choroby sa vedie v Knihe denného hlásenia. Evidenciu liekov v prípade nevoľnosti z lekárnicky vedú vychovávatelia, ktorí podali liek dieťaťu.

17. ZABEZPEČENIE ŠKOLSKEJ DOCHÁDZKY A PRÍPRAVY NA POVOLANIE DETÍ, PRE KTORÉ SA VYKONÁVAJÚ POBYTOVÉ OPATRENIA A PLNOLETÝCH FYZICKÝCH OSÔB DO 25 ROKOV VEKU PO UKONČENÍ POBYTOVÉHO OPATRENIA SÚDU NADOBUDNUTÍM PLNOLETOSTI:

Každé dieťa, ktoré je prijaté na pobytové opatrenie do centra má zabezpečené vzdelávanie v systéme materských, základných, stredných a vysokých škôl. Ak dieťa prechádza na vyšší stupeň v školskom systéme, vychovávateľ poskytuje dieťaťu v spolupráci so školou odborné poradenstvo. O tomto sa vedie záznam v Pláne výchovnej práce s dieťaťom. Ak má dieťa záujem, môže sa v sprievode vychovávateľa zúčastniť prezentácií stredných škôl počas Dní otvorených dverí.

Prihlášku do školy podpisujú rodičia dieťaťa. Ak miesto pobytu rodičov nie je centru známe, podpisuje prihlášku riaditeľka centra. Sociálna pracovníčka zabezpečí informovanosť rodičov bezokladne, ako to je možné. O každej zmene školy v čase umiestnenia dieťaťa v centre rozhodujú rodičia dieťaťa. Ak v čase zmeny školy dieťaťa nie je možné zabezpečiť prítomnosť rodičov, centrum rozhodne, avšak rodičov informuje na ich trvalom pobyte písomne alebo telefonicky, čo zaznamená na prihláške.

Deti navštevujú základné, stredné školy a špeciálne školy prednostne v Topoľčanoch. Mimo Topoľčan deti študujú v prípadoch, ak nie je obdobná škola v Topoľčanoch alebo je v záujme dieťaťa (napr. je to v blízkosti rodiča, osoby ktorá sa o dieťa stará alebo osoby blízkej dieťaťu). Štúdium mimo mesto Topoľčany schvaľuje riaditeľka centra na základe návrhu odborného tímu a keď je to vhodné a účelné. Prípravu na školské vyučovanie zabezpečujú pravidelne vychovávatelia. Za účelom dosiahnutia kvalitných výsledkov v škole sa vychovávateľ zúčastňuje rodičovských združení a návštev v škole aj bez pozvania. Vychovávateľ sa pravidelne na konci mesiaca informuje na výsledky výchovno-vzdelávacieho procesu. O spolupráci so školou vedie vychovávateľ záznam v Knihe denného hlásenia, v Záznamoch o fyzickom, psychickom a sociálnom vývine, v Mesačnom vyhodnotení Plánu výchovnej práce s dieťaťom a v elektronickej žiackej knižke.

Samostatne do školy chodia deti v závislosti od ich individuálnych schopností, prevažne od 10 rokov. Ak je škola bližšie k centru, dieťa môže chodiť aj od nižšieho veku. Dieťa pred prvým samostatným odchodom do školy absolvuje poučenie a minimálne týždeň so sprievodom dospeléj osoby, prípadne staršieho dieťaťa, určeného vychovávateľom, po dohode s týmto dieťaťom. Staršie dieťa je poučené o bezpečnosti pri sprevádzaní mladšieho dieťaťa. O prvom samostatnom odchode do školy ako aj o spôsobe poučenia vychovávateľ spracuje vychovávateľ záznam.

Mladí dospelí, ktorí navštevujú stredné alebo vysoké školy, resp. pracujú môžu zotrvať v centre do 25 rokov veku. Podmienky sú podrobne stanovené v Dohode o zotrvaní mladého dospelého v centre. Administráciu vykonáva sociálna pracovníčka.

18. PRÁVA DETÍ A MLADÝCH DOSPELÝCH, PRE KTORÝCH SA VYKONÁVAJÚ POBYTOVÉ OPATRENIA V CENTRE :

Deti a mladí dospelí majú právo na všetky náležitosti, vyplývajúce zo zákona č. 305/2005 Z. z. o sociálnoprávnej ochrane detí a sociálnej kuratele a Dohovoru o právach dieťaťa.

Dieťa je v centre preukázateľne oboznámené s tým, že sa môže obrátiť na orgán SPODaSK, verejného ochrancu práv, komisára pre deti, komisára pre osoby so zdravotným postihnutím, súd alebo prokuratúru bez vedomia centra priamo alebo prostredníctvom inej osoby:

- a) vloženie listu so svojím podnetom do *Schránky pre deti, ktorá je umiestnená na voľne prístupnom mieste v kmeňovej budove centra,*
- b) elektronicky prostredníctvom e-mailu alebo on-line chatu na webovej stránke daného orgánu,
- c) telefonátom na *Linku detskej istoty 112 alebo na Bezplatnú telefonickú linku*
- d) osobne v sídle daného orgánu

Dieťa je poučené so spôsobmi podávania podnetov na príslušné orgány v Príručke pre dieťa a má na viditeľnom mieste v samostatne usporiadanej skupine uvedené kontaktné údaje všetkých uvedených orgánov, vrátane „svojej“ kurátorky na príslušnom úrade práce, sociálnych vecí a rodiny.

Opis podmienok doručovania pošty, prístupu na internet a používania telefónu :

Doručovanie pošty : dieťa, alebo plnoletá fyzická osoba prijatá do centra má právo udržiavať kontakt s blízkymi osobami, vrátane listového kontaktu. Listy, určené deťom, alebo plnoletým fyzickým osobám, na obálke ktorých je meno dieťaťa uvedené pred adresou centra, sa neotvárajú. Výnimku tvoria iba listy, ktoré sú určené deťom do veku 6 rokov alebo deťom s mentálnym postihnutím, ktoré

nevedia čítať. Tieto sú spravidla pridelené sociálnemu pracovníkovi, ktorý zabezpečí, aby bol list doručený vychovávateľovi, ktorý má dieťa v individuálnej starostlivosti. Tento list s dieťaťom otvorí a prečíta mu ho. Listy deťom nad 6 rokov, ktoré vedia čítať, sú odovzdané neotvorené. Vychovávateľ, ktorý má dieťa v individuálnej starostlivosti s dieťaťom o liste hovorí a získané informácie zaznamená v Záznamoch o fyzickom, psychickom a sociálnom vývine dieťaťa ako aj v Pláne výchovnej práce s dieťaťom.

Prístup na internet a používanie telefónu : používanie internetu a mobilného telefónu si určuje SUS vo svojich interných pravidlách uvedených v Príručke pre dieťa (používanie internetu a mobilného telefónu centra je zabezpečené denne v dohodnutom čase). Používanie internetu a telefónu patriaceho deťom je kontrolované z dôvodu ochrany pred sociálno-patologickými javmi. V prípade psychického, mravného, alebo iného ohrozenia dieťaťa, samostatne usporiadaná skupina umožní prístup dieťaťa k internetu, alebo mobilnému telefónu len v prítomnosti zamestnanca centra. Mobilné telefóny detí v samostatne usporiadaných skupinách sú v nočných hodinách uschované u službukonajúceho zamestnanca.

19. PRÁVA RODIČOV A INÝCH BLÍZKYCH OSÔB DETÍ, PRE KTORÝCH SA VYKONÁVAJÚ POBYTOVÉ OPATRENIA V CENTRE:

Ak rodičia nemajú rodičovské práva nijakým spôsobom upravené, obmedzené alebo zrušené podľa zákona o rodine, a je to vhodné a účelné, centrum je povinné spolupracovať s rodičmi a rešpektovať práva rodičov:

Rodičia majú právo na informácie o dieťati

Informácie o dieťati podáva sociálna pracovníčka na prípadovej konferencii, pri návšteve rodiča v centra alebo podá informácie telefonicky, ak je presvedčená, že komunikuje s rodičom. Záznamy o informovaní rodičov sú zaznamenané v Záznamovom hárku SP, alebo v internom doklade v spisovej dokumentácii dieťaťa. Informácie o vzdelávacom procese dieťaťa podáva vychovávateľ. Záznamy o informovanosti rodičov sú zaznamenané v Knihe denného hlásenia, v Záznamoch o fyzickom, psychickom a sociálnom vývine alebo v odbornej správe predloženej na prípadovej konferencii.

Rodičia majú právo požiadať o pomoc pri návrhu na zrušenie ústavnej starostlivosti

Ak rodič požiada o zrušenie ústavnej starostlivosti centrum mu poskytne poradenstvo o spôsobe podania žiadosti.

Rodičia majú právo na stretávanie sa s dieťaťom

Centrum utvára podmienky na stretávanie sa dieťaťa s jeho rodičmi. Dieťaťu a jeho rodičom poskytuje centrum, orgán SPODaSK a obec pomoc na uľahčenie priebehu stretnutí, na rozvoj a úpravu ich vzájomných vzťahov a na úpravu rodinných pomerov dieťaťa.

Centrum podporuje pravidelný kontakt detí s rodičmi, vyhľadáva rodičov, motivuje ich k návštevám detí a uľahčuje im priebeh prvej návštevy empatickým prístupom, vzájomnou komunikáciou v partnerskom duchu.

Centrum dohodne s rodičmi dieťaťa a s dieťaťom, ktoré je schopné vyjadriť svoj názor, miesto, čas, rozsah a spôsob stretávania sa s ohľadom na potreby dieťaťa, možnosti a schopnosti rodičov dieťaťa.

Ak je to v záujme dieťaťa nevyhnutné, centrum je oprávnené:

a) určiť, že rodič dieťaťa sa nemôže stretnúť s dieťaťom, pričom dôvod takéhoto určenia musí byť zaznamenaný v spisovej dokumentácii dieťaťa a musí byť oznámený súdu a orgánu SPODaSK na účel hodnotenia účinnosti pobytového opatrenia

b) určiť, že rodič dieťaťa sa môže stretnúť s dieťaťom

- len za prítomnosti sociálneho pracovníka alebo psychológa alebo vychovávateľa

- len v spoločenských priestoroch samostatnej skupiny centra alebo v návštevnych priestoroch centra
- mimo centra v územnom obvode mesta Topoľčany
- na inom mieste vhodnom alebo vytvorenom na účel stretávania sa dieťaťa s jeho rodičom

c) umožniť dieťaťu pobyt s rodičom mimo centra

Návštevy rodičov v centre musia prebiehať tak, aby neboli obmedzované práva ostatných detí v samostatnej skupine. Termín návštevy rodičov je dopredu dohodnutý so sociálnou pracovníčkou. Ak rodičia prídu neohlásení, dĺžku návštevy určí službukonajúci zamestnanec. Na dĺžke návštevy blízkej osoby a priateľov detí a mladých dospelých sa dopredu dohodne službukonajúci vychovávateľ s návštevou tak, aby nebolo zamedzené plneniu denných úloh v rámci harmonogramu dňa.

Rodičia oznamujú svoj záujem o pobyt dieťaťa v domácom prostredí písomnou formou. Centrum v súlade s opatreniami v IPRoDe rozhodne o spôsobe použitia stravného dieťaťa, ktoré odovzdá rodičom vo forme finančnej alebo vo forme nákupu potravín.

Centrum požaduje od rodiča dôsledné plnenie výchovných cieľov v starostlivosti o dieťa. Vychovávateľ pred odchodom dieťaťa odovzdá rodičom Plán činnosti pre rodinu, v ktorom sú zaznamenané úlohy pre dieťa aj rodičov ako aj výchovné usmernenia pre rodičov.

20. POVINNOSTI DETÍ A MLADÝCH DOSPELÝCH, PRE KTORÝCH SA VYKONÁVAJÚ POBYTOVÉ OPATRENIA V CENTRE:

Povinnosti detí:

Deti majú povinnosť dodržiavať organizáciu dňa, plniť si svoje školské povinnosti, starať sa o svoj osobný priestor, podieľať sa na spoločných činnostiach, starať sa o svoj vzhľad, starať sa o svoje osobné veci, chrániť majetok skupiny a centra, pomáhať pri udržiavaní poriadku skupiny a centra, prispievať svojou prácou na skrášľovanie okolia skupiny a centra, dodržiavať termíny vychádzok, rešpektovať dohodnutý z diskotéky alebo iných podujatí, ktorých sa zúčastňujú.

Správanie dieťaťa v skupine detí:

Deti majú povinnosť správať sa k ostatným deťom ohľaduplne a priateľsky a osobnou pomocou sa podieľať sa spoločných potrebách skupiny. Osobná pomoc v spoločných potrebách skupiny sú povinnosti pri príprave stravy, upratovaní, šetrnom zaobchádzaní s vybavením priestorov centra, pri pomoci mladším a postihnutým deťom, pri údržbe vlastných vecí aj zariadenia skupiny. Deťom nesmú byť prikázané pracovné povinnosti, ak nesúvisia so sociálnym učením dieťaťa smerujúcim k samostatnosti, napr. umývať priestory, ktoré využívajú zamestnanci, dezinfikovať spoločné priestory, umývať okná a pod. Nie je prípustné využívať menšie deti na drobné služby, na vykonanie povinností, ktoré boli určené dieťaťu. Deti majú povinnosť rešpektovať čas nočného odpočinku vypnutím rádia, počítača a mobilného telefónu. Vychovávateľ má právo žiadať od detí tieto médiá v prípade, že svojím konaním znemožňujú pokojný spánok alebo oddych ostatným deťom alebo sa sami vystavujú nedostatku spánku. Ak vychovávateľ dieťaťa odoberie uvedené médiá, ráno mu ich vráti do užívania.

Správanie detí k zamestnancom:

Deti majú povinnosť prejavovať zamestnancom úctu a rešpektovať ich. Úcta a rešpektovanie znamená, že každé dieťa si váži svojich vychovávateľov a ostatných zamestnancov detského domova. Deti oslovujú zamestnancov „teta“ a „ujo“. Vzájomné nezhody riešia slušným spôsobom, bez používania vulgarizmov.

Povinnosti mladých dospelých:

Mladí dospelí majú povinnosť dodržiavať Dohodu o zotrvaní v centre. Ako dospelé osoby majú len oznamovaciu povinnosť o svojich aktivitách počas voľných dní, víkendov a sviatkov. Počas školských dní dodržiavajú bežný Harmonogram dňa.

21. POVINNOSTI RODIČOV A INÝCH BLÍZKYCH OSÔB DIEŤAŤA ALEBO MLADÝCH DOSPELÝCH, PRE KTORÝCH SA VYKONÁVAJÚ POBYTOVÉ OPATRENIA V CENTRE :

1. Rodičia majú povinnosť platiť výživné /úhradu za pobyt dieťaťa v centre.
2. Rodičia majú povinnosť pri návštevách dieťaťa v centre byť triezvy, čistý, v pokojnom stave a bez prítomnosti cudzích osôb.
3. Rodičia majú povinnosť informovať centrum o zmene svojho bydliska, pracoviska a svojich príjmoch.
4. Rodičia majú povinnosť informovať centrum o všetkých skutočnostiach, ktoré môžu byť nápomocné počas dočasnej starostlivosti o dieťa, ktoré oznamujú osobne alebo prostredníctvom Plánu činnosti pre rodinu alebo telefonicky.
5. Rodičia majú povinnosť zabezpečovať výchovu dieťaťa počas návštevy v domácom prostredí tak, ako im to určuje Plán činnosti pre rodinu. Rodičia majú povinnosť počas návštevy dieťaťa v domácom prostredí chrániť zdravie detí, napr. pokračovať v zdravotnej starostlivosti o dieťa (podávanie liekov) a informovať centrum, ak pobyt v domácom prostredí neplní svoj účel alebo dieťa nerešpektuje podmienky Plánu činnosti pre rodiča
6. Rodičia majú povinnosť predkladať vyúčtovanie stravného, ak je to rozhodnuté na PK alebo rodič dá súhlas v Pláne činnosti pre rodinu.

22. PRÁVA A POVINNOSTI RODIČOV A OSÔB, KTORÉ SA STARAJÚ O DIEŤA , PRE KTORÝCH SA VYKONÁVAJÚ AMBULANTNÉ A TERÉNNE OPATRENIA:

- a) klient, ktorý sa zaviazal k spolupráci na základe Dohody o spolupráci s centrom môže spoluprácu kedykoľvek ukončiť, pričom centrum je povinné o tejto skutočnosti neodkladne informovať orgán SPODaSK,
- b) klient odoslaný do centra na základe rozhodnutia správneho orgánu alebo súdu, ktorý je povinný spolupracovať s centrom, oznámi skutočnosť o odmietnutí spolupráce orgánu SPODaSK,
- c) klient môže požiadať o sprístupnenie dokumentácie, súvisiacej s evidenciou prípadovej sociálnej práce a poskytnutie kópie z každého dokumentu. O tejto skutočnosti je centrum povinné informovať orgán SPODaSK.

CENTRUM MÔŽE ODPORÚČANIE PRE KLIENTA ODMIETNUŤ:

- a) ak je kapacita žiadaného programu orgánom SPODaSK alebo na základe dohody o spolupráci naplnená,
- b) ak požadovaná objednávka nezodpovedá obsahu programu, ktorý centrum poskytuje,
- c) ak klient, pre ktorého orgán SPODaSK objednáva opatrenie, nie je cieľovou skupinou centra.

CENTRUM ODMIETNUŤ POKRAČOVAŤ V POSKYTOVANOM PROGRAME :

- a) ak klient aktívne nespupracuje na riešení svojej nepriaznivej sociálnej situácie,
- b) ak klient jedná s pracovníkom centra hrubo alebo agresívne,
- c) ak je klient pod vplyvom alkoholu alebo inej návykovej látky.

O rozsahu práce s klientom vedie centrum Záznamový hárok, ktorý je informačným záznamom k Plánu výkonu výchovného opatrenia alebo k Plánu vykonávania opatrení.

23. VÝCHOVNÉ PROSTRIEDKY, KTORÉ JE MOŽNÉ ULOŽIŤ DEŤOM :

V centre JE ZAKÁZANÉ :

- a) používať všetky formy telesných trestov na dieťaťu a iné hrubé alebo ponížujúce formy zaobchádzania a formy trestania dieťaťa, ktoré mu spôsobujú alebo môžu spôsobiť fyzickú ujmu alebo psychickú ujmu.
- b) používať ako výchovný prostriedok zákaz kontaktu s rodičmi a ďalšími blízkymi osobami sociálne vylúčenie, vyžadovanie neprimeraných fyzických výkonov, zásahov do vonkajšieho vzhľadu a nosenia znevažujúceho oblečenia, neodôvodnené zasahovanie do stravovania, iné výchovné prostriedky a postupy, ktoré dieťaťu môžu spôsobiť poníženie a môžu neprimerane zasiahnuť do jeho ľudskej dôstojnosti, použiť výchovný prostriedok len preto, že dieťa je súčasťou skupiny (tzv. „kolektívny trest“), zneužiť iné deti na rozhodovanie o určení výchovného prostriedku pre iné dieťa

V centre je používaný Preventívny systém výchovných prostriedkov žiaduceho a nežiaduceho správania. ŽIADUCE SPRÁVANIE detí je podporované a oceňované úsmevom, objatím, bozkom, slovnou pochvalou pred rodičmi, deťmi a inými dospelými, predĺžením vychádzky, diskotékou u starších detí, účasťou na aktivitách organizovaných Úsmevom ako dar, či inými organizáciami, finančným darom alebo výhodou, ktorú navrhne dieťa, a to:

- a) disciplína pri dodržiavaní režimu v zmysle „Teraz vstávame, teraz sa učíme, teraz sa hráme, teraz ideme spať, teraz je nočný pokoj a odkladáme mobily, počítače, rádiá mimo spálňu, aby sme sa vyspali a nevyrušovali navzájom, teraz upratujeme, teraz máme voľno...“
- b) slušné správanie – vedieť poprosiť, poďakovať, ospravedlniť sa, priznať si chybu,
- c) úcta k dospelým – povedať svoj názor bez vulgarizmov a vypočuť aj druhú stranu,
- d) pomoc menším a postihnutým deťom – pomáhať deťom pri učení, pri hygiene, na vychádzke, alebo keď ich požiadajú, nekričať na nich, nevyháňať ich z izby, neposmievať sa im, nepýtať od nich vreckové,
- e) plnenie si svojich povinností v škole a v skupine – učiť sa, starať sa o svoje veci a svoj priestor a i.
- f) úprimnosť, pravdivosť – zostať čestným v každej situácii, aj keď sa dieťa obáva dôsledku svojho správania,
- g) spolupodieľanie sa na rituáloch, ktoré vytvárajú atmosféru rodiny – spoločné stravovanie, spoločné večerné rozhovory, spoločná modlitba, ak je to vhodné a účelné, spoločné aktivity (starostlivosť o zvieratka v útulku, návštevy domovov dôchodcov a pod.), spoločné výlety a hry, spoločné oslavy sviatkov detí, príprava vianočných sviatkov a pod.,
- h) pozitívne výsledky vo vzdelávacom procese , snaha dieťaťa.

Pri stanovovaní výchovných prostriedkov na odstránenie alebo elimináciu NEŽIADUCEHO SPRÁVANIA je potrebné rešpektovať odborné poznatky o vývine detí s neistou vzťahovou väzbou a obranných a vyrovnávacích stratégiách traumatizovaných detí, ktoré sa môžu pobytom v centre zosilniť a tiež schopnosťou dieťaťa porozumieť a dodržiavať hranice.

V centre sú využívané nasledovné výchovné prostriedky v závislosti od veku dieťaťa:

- a) slovné napomenutie v súkromí,
- b) slovné napomenutie pred deťmi,
- c) pobyt osamote na izbe,
- d) zákaz pozerat' obľúbený TV program,
- e) obmedzenie času stráveného pri počítači,
- f) odobratie mobilu už pred večierkou,

- g) odobratie časti vreckového v zmysle zákona 305/2005,
- h) skrátená vychádzka, ak dieťa nedodrží čas návratu,
- i) preloženie diskotéky na iný termín,
- j) mimoriadne pomocné práce (napr., zametanie lístia, utieranie parapiet a pod.)

V prípade eliminácie nežiaduceho správania sa dodržiava pravidlo: jeden priestupok – jedno opatrenie - počas prítomnosti vychovávateľa v pracovnej zmene, ktorý ho udelil ihneď po rozhovore s dieťaťom.

Výrazné poruchy správania detí sa konzultujú na rodinných poradách a individuálne s psychológom centra, prípadne s externým tímom centra. Ak je v záujme dieťaťa potrebné zabezpečiť odbornú pomoc alebo činnosť, ktorú centrum nevykonáva, centrum ju zabezpečí inou právnickou alebo fyzickou osobou, ktorá spĺňa požadované odborné predpoklady, a to na základe rozhodnutia súdu na určité obdobie, ktoré stanoví v rozhodnutí súd. Postup pri zmene zariadenia je stanovený vnútornými predpismi centra.

24. POSKYTOVANIE VRECKOVÉHO DEŤOM :

Za účelom usmerňovania sociálneho vývinu sa dieťaťu a mladému dospelému poskytuje vreckové. O spôsobe využitia vreckového rozhoduje dieťa. Dieťaťu musí byť poskytnutá potrebná pomoc zohľadňujúca jeho vek a rozumovú vyspelosť : ak ide o dieťa vo veku od 6 rokov do 18 rokov veku, spôsob využitia vreckového sa dohodne v IPRODe resp. Pláne prípravy na osamostatňovanie. Ak ide o mladého dospelého, spôsob využitia vreckového sa dohodne v Dohode o zotrvaní mladého dospelého v centre.

Výška vreckového dieťaťa a mladého dospelého je mesačne:

- a) 8 % sumy životného minima pre nezaopatrené dieťa, ak ide o dieťa od 6 rokov do 10 rokov veku,
- b) 12 % sumy životného minima pre nezaopatrené dieťa, ak ide o dieťa od 10 rokov do 15 rokov veku,
- c) 30 % sumy životného minima pre nezaopatrené dieťa, ak ide o dieťa od 15 rokov veku.

Vreckové ako opatrenie sociálnoprávnej ochrany detí finančného charakteru je poskytované tak, aby bol sústavne zabezpečovaný priaznivý sociálny vývin dieťaťa. Pre vhodné usmernenie sociálneho vývinu dieťaťa sociálny pracovník a vychovávateľ primeraným spôsobom oboznámi dieťa s výhodou tvorby úspor a šetrenia na dôležité udalosti. Ak dieťa prejaví záujem o tvorbu úspor z vreckového, navrhnutú čiastku odvádza sociálna pracovníčka na vkladnú knižku dieťaťa. Ak dieťa prejaví záujem o šetrenie na dôležité udalosti, navrhnutú čiastku si dieťa uschová u vychovávateľa. Centrum spoločne s dieťaťom najmenej 1 krát ročne hodnotí, či sa poskytnutím vreckového dosiahol účel usmerňovania sociálneho vývinu dieťaťa a navrhne dieťaťu prípadné zmeny v narábaní s vreckovým. Predpis vreckového vystavuje sociálna pracovníčka. Predpis odovzdá vychovávateľovi, ktorý eviduje narábanie dieťaťa s vreckovým. Na konci účtovného roka evidenčný hárok do účtovníctva.

25. Postup zamestnancov v rizikových situáciách pre dieťa a plnoletú fyzickú osobu

ÚTEK DIEŤAŤA:

- a) Útek môže byť samostatný, za pomoci zvonku alebo za použitia fyzického násillia,
- b) Zamestnanec – službukonajúci vychovávateľ - v prípade zistenia skutočnosti, že dieťa sa v štandardnom čase nevrátilo z vychádzky, zo školy a pod., najneskôr do 2 hodín telefonicky nahlási túto skutočnosť na príslušnom orgáne policajného zboru a neodkladne informuje vedúcu

- úseku starostlivosti o dieťa a príslušnú sociálnu pracovníčku,
- c) V prípade, že sa dieťa nevráti späť do zariadenia ani do konca pracovnej zmeny službukonajúceho vychovávateľa, tento nahlási útek aj osobne na príslušnom orgáne policajného zboru ihneď po odovzdaní pracovnej zmeny, ak vedúca úseku nerozhodne operatívne inak,
 - d) Pri nahlásení úteku dieťaťa zo zariadenia na príslušnom orgáne policajného zboru používa službukonajúci vychovávateľ údaje z aktualizovaného tlačiva „Oznámenie o úteku“ s fotografiou, ktoré je súčasťou spisovej dokumentácie dieťaťa.
 - e) Útek zaeviduje ako mimoriadnu udalosť a odošle ho sociálnej pracovníčke do spisovej dokumentácie dieťaťa,
 - f) Sociálna pracovníčka postupuje vo veci hlásenia mimoriadnej udalosti v súlade s Usmernením SR ÚPSVaR v Bratislave zo dňa 09.06.2023. Na spracovaní Formulára s ňou spolupracujú zamestnanci samostatnej skupiny, v ktorej sa mimoriadna udalosť udiala ,
 - g) Útek dieťaťa nie je dôvodom na premiestnenie do iného typu zariadenia. V prípade, že je útekmi ohrozené zdravie alebo život dieťaťa alebo ostatných detí, je nutné zvážiť ochranu dieťaťa v uzatvorenom výchovnom systéme na základe rozhodnutia súdu.
 - h) S dieťaťom na úteku ďalej pracuje psychológ centra s cieľom zistenia dôvodov úteku a nastavenia intervencie.

ÚRAZ DIEŤAŤA

- a) Úraz, ktorý nie je potrebný ošetriť lekárom, ošetrí službukonajúci zamestnanec bežným spôsobom. Úraz a spôsob ošetrenia podrobne zaznamená . Službukonajúci zamestnanec SUS o úraze informuje vedúcu úseku starostlivosti o dieťa.
- b) O úraze, ktorý si vyžaduje ošetrenie lekárom, službukonajúci zamestnanec SUS ihneď informuje vedúcu úseku starostlivosti o deti. Táto - ak je v pracovnej zmene zamestnanec sám – zabezpečí príchod ďalšieho zamestnanca. Podľa vážnosti úrazu službukonajúci zamestnanec odvedie dieťa na lekárske ošetrenie služobným vozidlom alebo taxislužbou. V prípade potreby zamestnanec volá RZP – 155 alebo 112. Do príchodu RZP postupuje podľa pokynov zdravotníkov. Po návrate z ošetrenia podrobne zaznamená úraz ako mimoriadnu udalosť a odošle tento záznam do spisovej dokumentácie dieťaťa sociálnej pracovníčke. Lekársky záznam o ošetrení úrazu je následne odovzdaný detskej lekárskej, pomocnej vychovávateľke do zdravotnej agendy dieťaťa a sociálnej pracovníčke centra do spisovej dokumentácie dieťaťa.
- c) V prípade život ohrozujúceho úrazu zamestnanec okamžite volá RZP – 155 alebo 112 a poskytne dieťaťu prvú pomoc.
- d) Záznam o úraze dieťaťa obsahuje:
 - deň, charakter úrazu, miesto, kde došlo k úrazu, popis ako k úrazu došlo,
 - svedkov úrazu,
 - meno a priezvisko zamestnanca, ktorý evidoval úraz,
 - zariadenie, v ktorom bolo vykonané ošetrenie úrazu,
- e) Ak je úraz vyhodnotený ako mimoriadna udalosť, sociálna pracovníčka postupuje vo veci hlásenia mimoriadnej udalosti v súlade s Usmernením SR ÚPSVaR v Bratislave zo dňa 09.06.2023.

KONFLIKT, VÁŽNE NEZHODY MEDZI DEŤMI, DEŤMI A ZAMESTNANCAMI CENTRA

Za takúto rizikovú situáciu možno považovať napr. fyzický útok dieťaťa na iné dieťa alebo na zamestnanca centra, poškodzovanie budovy alebo zariadenia centra v afektívnom záchvate, vulgárne napadnutie vychovávateľa, vyhrážanie sa vychovávateľovi zabitím a pod.

Postup riešenia rizikovej situácie službukonajúcim zamestnancom :

- a) Zachovať POKOJ, minimalizovať očný kontakt s agresorom, sledovať jeho verbálne aj neverbálne prejavy, nenarušovať jeho osobný priestor,

- b) Okamžite privolať inú dospelú osobu,
- c) Odstrániť z dosahu ohrozujúcej osoby nebezpečné predmety,
- d) Evakuovať ostatné detí do bezpečia,
- e) Podat' adekvátnu liekovú terapiu podľa odporúčenia odborného lekára, ak je to možné, a pokúsiť sa identifikovať príčinu úzkosti, straty sebakontroly, neustále sledovať a upokojovať dieťa.
- f) V závislosti od povahy situácie privolať RZP 155 alebo 112, prípadne políciu - 158, prehodnotiť potrebu a následne zabezpečiť hospitalizáciu,
- g) Po odznení rizikovej situácie spracovať Záznam o rizikovej situácii a odoslať ho sociálnej pracovníčke do spisovej dokumentácie dieťaťa na ďalšie spracovanie
- f) ak je riziková situácia vyhodnotená ako mimoriadna udalosť, sociálna pracovníčka postupuje vo veci hlásenia mimoriadnej udalosti v súlade s Usmernením SR ÚPSVaR v Bratislave zo dňa 09.06.2023,
- h) mimoriadnu udalosť doplniť opatreniami zameranými na odstránenie alebo eliminovanie správania dieťaťa resp. detí.

SEBAPOŠKODZOVANIE DIEŤAŤA

K sebaopoškodzovaniu dochádza u detí, ktoré takým spôsobom znižujú vnútorné napätie, stres, úzkosť a iné kompenzačné prejavy správania. Jedná sa o otravu liekmi, alkoholom, rezanie atď.

Postup riešenia rizikovej situácie službukonajúcim zamestnancom :

- a) Upokojiť dieťaťa, rozptýliť jeho pozornosť,
- b) Odobrať nebezpečný predmet od dieťaťa,
- c) Poskytnúť prvú pomoc (podľa potreby),
- d) V závislosti od povahy situácie privolať RZP, prípadne políciu, a zabezpečiť hospitalizáciu (podľa potreby),
- e) Po odznení rizikovej situácie spracovať Záznam o rizikovej situácii a odoslať ho sociálnej pracovníčke do spisovej dokumentácie dieťaťa na ďalšie spracovanie
- f) Ak je riziková situácia vyhodnotená ako mimoriadna udalosť, sociálna pracovníčka postupuje vo veci hlásenia mimoriadnej udalosti v súlade s Usmernením SR ÚPSVaR v Bratislave zo dňa 09.06.2023,
- g) Mimoriadnu udalosť doplniť opatreniami zameranými na odstránenie alebo eliminovanie správania dieťaťa.

ÚMRTIE DIEŤAŤA

Postup riešenia rizikovej udalosti službukonajúcim vychovávateľom :

- a) Ponechať mŕtve telo po dobu dvoch hodín od úmrtia na lôžku,
- b) Privolať obhliadajúceho lekára,
- c) Zabezpečiť označenie ľudských pozostatkov tak, aby nemohlo dôjsť k zámene,
- d) Podľa záverov obhliadajúceho lekára kontaktovať pohrebnú službu ohľadom prevozu na
- e) pitvu alebo uloženia ľudských pozostatkov do chladiaceho zariadenia,
- f) Bezodkladne oznámiť úmrtie nadriadenému a riaditeľovi centra,

Riaditeľ centra zabezpečí:

- a) bezodkladné oznámenie úmrtia dieťaťa rodičovi, príbuznému alebo blízkej osobe dieťaťa,
- b) ak takej osoby niet, úmrtie sa oznamuje obci príslušnej podľa miesta trvalého pobytu,
- c) ak nemožno zistiť miesto trvalého pobytu mŕtveho, úmrtie sa oznamuje obci, v ktorej
- d) došlo k úmrtiu,
- e) mimoriadnu udalosť hlásiť v súlade s Usmernením SR ÚPSVaR v Bratislave zo dňa 09.06.2023.

25.1. Techniky deeskalácie konfliktných situácií a verbálneho agresívneho správania medzi deťmi, deťmi a dospelými, a medzi dospelými navzájom

a) Prevenia :

- nadviazať kontakt, osloviť dieťa, snažiť sa ho upokojiť, poskytnúť priestor pre vyjadrenie pocitov a myšlienok,
- obmedziť stimul konfliktu,
- použiť riadený rozhovor, vyhnúť sa slovu „nie“, nesnažiť sa dohovárať a prekričať, nesúdiť, odpovedať na otázky, ale ignorovať verbálnu agresivitu, vyhnúť sa vytváraniu požiadaviek, reflektovanie, zmeniť konfrontáciu na diskusiu,
- rešpektovať osobný priestor,
- uvedomovať si reč svojho tela (správanie musí signalizovať bezpečie a pokoj) :
 - proxemika - udržiavať bezpečnú vzdialenosť, mať vhodný postoj, nestáť v konfrontačnom postavení priamo, byť stranou, nemať útočný postoj napr. ruky vbok alebo defenzívny napr. ruky na prsiach, nepoužívať negatívne gestá, napr. kývanie hlavou, krčenie ramien, ruky vo vreckách, ruky za chrbtom, nepokojujúce pohyby rúk a pod.
 - kinezika - očný kontakt musí byť primeraný a netrvať dlho,
 - prozódia - vlastnosti reči, prízvuk, intonácia, frázovanie, rytmus
- načúvať,
- vyjadriť empatiu, eliminovať pocity frustrácie a bezmocnosti,
- snažiť sa pochopiť pocity, nie činy,
- nerobiť „rozhodcu“ pri konflikte, rovnocennosť,
- poskytnúť možnosti voľby, napr. budeme postupovať takto alebo takto,
- vysvetľovať popisovať, - vyjednávanie, nájsť zhodu, zhodnúť sa na pravdivých údajoch, základných princípoch, na možnosti, že to, čo hovorí môže byť pravdepodobné alebo možné

b) Odvrátenie pozornosti (napr. ponúknuť pitie), rozptýlenie, ticho, využitie upokojujúcich rituálov, dychových cvičení, odpočinok,

c) Bezpečný odchod, únik zo situácie, pokiaľ žiadna z vyššie uvedených techník nefunguje,

d) Spracovanie záznamu zo vzniknutej udalosti bezprostredne ako je to možné,

e) Informovanie nadriadeného a riaditeľa centra.

V Topoľčanoch, dňa 28.3.2024

